

UNIVERSIDADE FEDERAL DA PARAÍBA

CONCURSO PÚBLICO 2009



CARGO: AUXILIAR DE ANATOMIA E NECROPSIA – HOSPITAL VETERINÁRIO

Número de Questões: **40** (10 de Língua Portuguesa e 30 de Conhecimentos Específicos)

Duração da Prova: **4 horas** (já incluído o tempo destinado à identificação e ao preenchimento da FOLHA DE RESPOSTA)

LEIA COM ATENÇÃO

- ⚙ Confira a numeração das questões e o número de páginas deste caderno, antes de iniciar a prova. Em caso de problemas de impressão, peça a imediata substituição do caderno de provas.
- ⚙ Cada questão é composta por cinco itens numerados de I a V. Cada item deverá ser julgado como **CERTO** (C) ou **ERRADO** (E).
- ⚙ Preencha, na FOLHA DE RESPOSTA, a bolha correspondente ao seu julgamento ((C) ou (E)) a respeito de cada item das questões.
- ⚙ Após três horas e trinta minutos do início da prova, o candidato fica desobrigado a devolver este caderno de provas.

DIVULGAÇÃO:

- ⚙ Gabarito preliminar: **10 de agosto de 2009** (<<http://www.coperve.ufpb.br>>).
- ⚙ Gabarito definitivo: **21 de agosto de 2009** (<<http://www.coperve.ufpb.br>>).
- ⚙ Relação dos candidatos habilitados à prova teórico-prática e informações sobre critérios e procedimentos de aplicação dessa prova: **21 de agosto de 2009**.
- ⚙ Resultado final do Concurso será homologado mediante publicação no Diário Oficial da União e no endereço www.ufpb.br.
- ⚙ Aplicação das provas teórico-práticas para as categorias relacionadas nos itens 1 e 2 do Edital 37/2009 será no período de **08 a 18 de setembro de 2009**.

I – LÍNGUA PORTUGUESA

Para responder às questões 1 a 10, leia o **TEXTO** abaixo.

O papel e a tinta

- 1 Certo dia, uma folha de papel que estava em cima de uma mesa, junto com outras folhas exatamente iguais a ela, viu-se coberta de sinais. Uma pena, molhada de tinta preta, havia escrito uma porção de palavras em toda folha.
- 4 – Por que você não me poupou essa humilhação? – disse, furiosa, a folha de papel para a tinta.
– Espere! Respondeu a tinta. – Eu não estraguei você. Eu cobri você de palavras. Agora você não é mais apenas uma folha de papel, mas sim uma mensagem. Você é a guardiã do pensamento humano. Você se transformou num documento precioso!
- 8 E, realmente, pouco depois, alguém foi arrumar a mesa e apanhou as folhas de papel para jogá-las na lareira. Mas subitamente reparou na folha escrita com tinta, e então jogou fora todas as outras, guardando apenas a que continha uma mensagem escrita.

(Adaptado de Leonardo da Vinci. *Fábulas e lendas*. Rio de Janeiro: Salamandra, 1977, p. 15.)

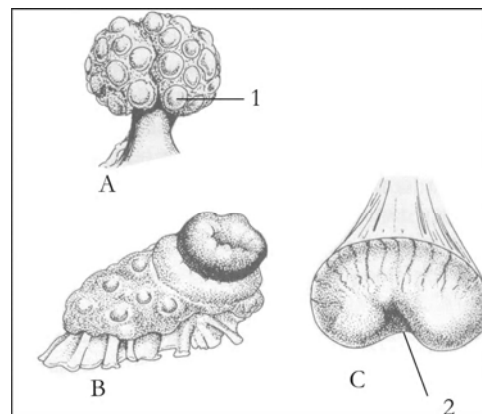
- De acordo com o texto, julgue as assertivas a seguir:
 - A folha de papel e a tinta têm a mesma opinião em relação à escrita.
 - A palavra escrita, para a tinta, expressa o pensamento do homem.
 - A pena molhada de tinta valoriza a folha de papel.
 - A escrita é a única forma de transmitir o pensamento.
 - A escrita transforma a folha de papel em mensagem.
- Considerando o diálogo entre a folha de papel e a tinta, julgue as assertivas a seguir:
 - A folha de papel reclamou do comportamento da tinta.
 - A folha de papel compreendeu a atitude da tinta.
 - A tinta aceitou a reclamação da folha de papel.
 - A tinta ficou indiferente às reclamações da folha de papel.
 - A tinta apelou para a compreensão da folha de papel.
- Considerando o sentimento da folha de papel na frase “ – Por que você não me poupou essa humilhação? [...]” (linha 4), julgue as assertivas a seguir:
 - Sentimento de intolerância.
 - Sentimento de indignação.
 - Sentimento de aceitação.
 - Sentimento de indiferença.
 - Sentimento de resignação.
- Considerando o uso do pronome **você** na frase “Agora você não é mais apenas uma folha de papel, mas sim uma mensagem.” (linhas 5-6), julgue as assertivas a seguir:
 - Refere-se à expressão “folha de papel”.
 - Refere-se à palavra “mensagem”.
 - Refere-se ao termo “palavra”.
 - Refere-se à palavra “pena”.
 - Refere-se à expressão “tinta preta”.

5. Leia a frase: “*Você é a guardiã do pensamento humano.*” (linha 6). Considerando a substituição da palavra “*guardiã*” por um sinônimo, julgue as assertivas a seguir:
- Você é a *ameaçadora* do pensamento humano.
 - Você é a *protetora* do pensamento humano.
 - Você é a *definidora* do pensamento humano.
 - Você é a *zeladora* do pensamento humano.
 - Você é a *inibidora* do pensamento humano.
6. Considerando o uso do travessão no segundo e no terceiro parágrafos do texto, julgue as assertivas a seguir:
- Introduz uma ordem.
 - Introduz uma pergunta.
 - Introduz uma declaração.
 - Introduz a fala dos personagens.
 - Introduz a fala do autor.
7. Na frase “*Mas **subitamente** reparou na folha escrita com tinta, [...]*” (linha 9), considerando o sentido da palavra destacada, julgue as assertivas a seguir:
- com atenção.
 - sem jeito.
 - de repente.
 - sem interesse.
 - de imediato.
8. Na frase “*–**Espere!** Respondeu a tinta*” (linha 5), a forma verbal destacada refere-se à fala de um personagem do texto. Considerando o sentido dessa forma, julgue as assertivas a seguir:
- Expressa um pedido.
 - Expressa uma indefinição.
 - Expressa uma certeza.
 - Expressa uma dúvida.
 - Expressa um apelo.
9. Na frase “*Certo dia, uma folha de papel que estava **em cima de uma mesa** [...] viu-se coberta de sinais.*” (linhas 1-2), a locução destacada expressa circunstância de lugar. Considerando essa circunstância, julgue as expressões destacadas nas assertivas a seguir:
- “[...] *havia escrito uma porção de palavras **em toda folha***” (linhas 2-3)
 - “*Eu cobri você **de palavras.***” (linha 5)
 - “*E, realmente, **pouco depois** alguém foi arrumar a mesa, [...]*” (linha 8)
 - “[...] *e apanhou as folhas para jogá-las **na lareira.*** (linhas 8 - 9)
 - “*Mas **subitamente** reparou a folha escrita com tinta,*” (linha 9)
10. Leia a frase: “*E, realmente, pouco depois, alguém foi arrumar a mesa [...]*” (linha 8). Considerando a substituição do termo *alguém* pelo pronome **nós**, mantendo o mesmo tempo verbal, julgue as assertivas a seguir:
- “*E, pouco depois, nós iremos arrumar a mesa [...]*”
 - “*E, pouco depois, nós fomos arrumar a mesa [...]*”
 - “*E, pouco depois, nós iríamos arrumar a mesa [...]*”
 - “*E, pouco depois, nós fôramos arrumar a mesa [...]*”
 - “*E, pouco depois, nós fôssemos arrumar a mesa [...]*”

II – AUXILIAR DE ANATOMIA E NECROPSIA – HOSPITAL VETERINÁRIO

11. Os ossos utilizados em estudos de Anatomia Animal podem ser obtidos após a maceração. Considerando as técnicas de maceração, julgue as assertivas abaixo:
- I. Na maceração em água corrente, a água deve ser continuamente renovada para que os ossos fiquem claros, o que torna o processo mais rápido.
 - II. A maceração química é utilizada em crânios ou ossos pequenos, e utiliza-se solução de hipoclorito de sódio 1 a 2%.
 - III. Na maceração com utilização de insetos ou larvas, os ossos ficam naturalmente claros, não sendo necessária a realização da fase de clareamento.
 - IV. A água oxigenada e a amônia são substâncias utilizadas na fase de clareamento dos ossos.
 - V. Na fase de clareamento dos ossos, é frequente a necessidade do uso de desengordurantes.
12. Os laboratórios de anatomia recebem, para estudo, cadáveres inteiros, partes de cadáveres ou vísceras isoladas. O material recebido é fixado, para que os elementos úteis ao estudo sejam preservados. Considerando os requisitos para uma boa fixação de peças anatômicas isoladas, julgue as assertivas abaixo:
- I. É necessário que o fixador entre em contato com todas as superfícies da peça.
 - II. O fixador deve ter volume igual ao da peça a ser fixada.
 - III. O tempo decorrido entre a morte do indivíduo e a fixação da peça anatômica não influencia o processo de fixação.
 - IV. A qualidade da fixação depende da escolha adequada do tipo de fixador.
 - V. Todas as peças anatômicas devem permanecer imersas no fixador por 48 horas para que a fixação seja completada com eficiência.
13. Os fixadores mais comumente empregados no Brasil são o formol, o álcool etílico, a glicerina e o fenol. O formol ou formalina é uma solução aquosa saturada de aldeído fórmico a 40%. Considerando esse fixador, julgue as assertivas abaixo:
- I. Para a fixação de peças anatômicas, é preparada uma solução aquosa de formol a 10%, para tanto, utilizam-se 100 ml de formol e 900 ml de água.
 - II. O custo elevado representa uma desvantagem para a sua utilização como fixador.
 - III. Apesar dos seus vapores serem irritantes para as mucosas e conjuntiva ocular, sua toxicidade é menor quando comparada à de outros fixadores.
 - IV. Tem a vantagem de não ser inflamável.
 - V. Não é considerado um cancerígeno ocupacional, o que permite seu uso sem que medidas de segurança sejam tomadas.
14. As cavidades torácica, abdominal e pélvica são partes do tronco dos animais domésticos. Considerando essas cavidades, julgue as assertivas abaixo:
- I. O fígado e o baço estão localizados na cavidade abdominal.
 - II. O estômago está localizado na cavidade torácica.
 - III. As cavidades torácica e abdominal estão separadas pelo diafragma.
 - IV. Os rins estão localizados na cavidade pélvica.
 - V. Os pulmões estão localizados na cavidade torácica.
15. O esqueleto fornece a base para a estrutura externa e a aparência dos animais vertebrados. Considerando os ossos que compõem o esqueleto, julgue as assertivas abaixo:
- I. Rádio e ulna são ossos do membro pélvico.
 - II. O osso frontal é um osso do crânio.
 - III. O número de vértebras é constante entre as espécies de animais domésticos.
 - IV. O metatarso é um osso do membro torácico.
 - V. O esterno forma o assoalho do tórax ósseo.

16. A figura ao lado representa os ovários de três espécies de animais domésticos. Considerando a morfologia das estruturas apontadas, julgue as assertivas abaixo:



- I.** A: ovário da vaca
II. B: ovário da porca.
III. C: ovário da égua.
IV. 1: folículo ovariano.
V. 2: fossa da ovulação.
17. O coração é o órgão central do sistema cardiovascular. Considerando a anatomia do coração nos animais domésticos, julgue as assertivas abaixo:
- I.** O coração é dividido em metades direita e esquerda, as quais possuem duas câmaras: um átrio e um ventrículo.
II. A valva bicúspide ou mitral está localizada entre o átrio direito e o ventrículo direito.
III. O osso cardíaco está presente nos gatos e NOS bovinos.
IV. Os músculos papilares estão localizados no interior dos átrios.
V. A fossa oval está localizada no septo interatrial.
18. Os procedimentos de biossegurança são definidos como um conjunto de normas e procedimentos que visam minimizar os acidentes e aumentar o nível de consciência dos profissionais que trabalham em laboratórios. Considerando as normas de biossegurança, julgue as assertivas abaixo:
- I.** Manter artigos de uso pessoal em locais apropriados fora do laboratório.
II. Atender telefones ou abrir portas utilizando luvas de procedimento.
III. Utilizar roupas apropriadas como, por exemplo, aventais e jalecos, durante a rotina de trabalho.
IV. Trabalhar com calçados abertos.
V. Trabalhar com material infectado, se houver ferimento na mão ou no punho.
19. Os resíduos biológicos podem apresentar riscos à saúde pública quando manuseados de forma inadequada. Considerando os procedimentos de manejo desses resíduos, julgue as assertivas abaixo:
- I.** Resíduos animais devem ser acondicionados em sacos brancos leitosos, impermeáveis e resistentes a ruptura e vazamentos.
II. Materiais perfurocortantes devem ser descartados em sacos plásticos imediatamente após o uso.
III. Sacos plásticos e recipientes contendo materiais biológicos devem ser identificados de acordo com o tipo de resíduo neles contido.
IV. Resíduos animais de fácil putrefação, quando não forem submetidos à formolização, devem ser conservados sob refrigeração, caso a sua destinação final ocorra em período superior a 24 horas.
V. Não é necessário o uso de carros de transporte exclusivos para resíduos biológicos.
20. A observância das boas práticas de limpeza e desinfecção é essencial para a diminuição dos riscos de contaminação e infecção no ambiente de trabalho. Essas práticas envolvem algumas operações. Em relação à definição dessas operações, julgue as definições abaixo:
- I.** Limpeza: eliminação do material estranho visível, pó ou sujeira de materiais e superfícies.
II. Desinfecção: processo que utiliza meios físicos e químicos para eliminar muitos ou todos os microrganismos de materiais e superfícies.
III. Higienização: processo composto por duas etapas: limpeza e esterilização.
IV. Antissepsia: limpeza das mãos utilizando agentes químicos.
V. Esterilização: processo que elimina totalmente os microrganismos dos instrumentos.

21. O sistema urinário dos animais domésticos compreende os rins, ureteres, bexiga e uretra. Considerando a morfologia do sistema urinário desses animais, julgue as assertivas abaixo:
- I. Os rins de bovinos e suínos caracterizam-se por apresentar a superfície externa lisa.
 - II. A uretra é um órgão tubular que conduz a urina do rim à bexiga.
 - III. A bexiga, quando vazia, apresenta-se globosa e pequena.
 - IV. O rim esquerdo situa-se mais cranialmente que o direito, na maioria das espécies de animais domésticos.
 - V. O rim esquerdo nos ruminantes, em consequência da expansão do rúmen na cavidade abdominal, desloca-se parcialmente para o antímero direito.
22. Os órgãos e as glândulas do trato reprodutivo do macho são constituídos de forma a garantir a formação, o amadurecimento, o transporte e a transferência dos espermatozóides para o trato genital feminino. Considerando a anatomia do sistema genital masculino, julgue as assertivas abaixo:
- I. O ducto deferente é um órgão tubular que liga o testículo à uretra.
 - II. O osso peniano está presente no pênis do cão.
 - III. Os pênis do carneiro e do bode possuem um longo processo uretral.
 - IV. O escroto é uma bolsa cutânea que corresponde em tamanho e forma aos testículos nele contidos.
 - V. As glândulas bulbouretrais são pequenas e arredondadas em todas as espécies de animais domésticos.
23. Considerando os procedimentos realizados durante a execução de necropsias em animais, julgue as assertivas abaixo:
- I. Os bovinos devem ser colocados em decúbito lateral esquerdo, para evitar que o rúmen prejudique o acesso à cavidade abdominal e atrapalhe o procedimento.
 - II. Massas e nódulos anômalos ao organismo devem ser medidos e pesados, sendo a coleta de material para exame histopatológico somente indicada em casos de lesões maiores de 10 centímetros.
 - III. Órgãos parenquimatosos, como fígado e baço, que não apresentam lesões na superfície externa não precisam ser seccionados para exame interno.
 - IV. A abertura do estômago se dá pela curvatura menor.
 - V. Fragmentos da parte normal e da parte lesada de todos os órgãos que apresentarem anomalias devem ser coletados para exame histopatológico.
24. Conceitos relacionados a planos, eixos e terminologia descritiva para as regiões do corpo dos animais domésticos são aplicados independente da posição ou direção dos animais e permitem a unificação dos termos entre os profissionais ligados à área. Considerando esses conceitos, julgue as assertivas abaixo:
- I. As quatro faces do osso metatarso são denominadas: lateral, medial, dorsal e caudal.
 - II. Para estruturas da cabeça, são utilizados os termos: cranial, caudal, dorsal e ventral.
 - III. As faces de ossos dos membros que se seguem ao carpo são denominadas: lateral, medial, dorsal e palmar.
 - IV. No membro, os termos proximal e distal são utilizados para estruturas que estão, respectivamente, próximas ou afastadas de sua raiz de inserção.
 - V. Para estruturas localizadas na cauda, são utilizados os termos: dorsal, ventral, lateral direito e lateral esquerdo.
25. Os músculos são os elementos ativos do aparelho locomotor. Considerando os músculos que compõem o organismo animal, julgue os itens abaixo:
- I. Músculo gastrocnêmio: face.
 - II. Músculo coracobraquial: membro torácico.
 - III. Músculo masseter: pescoço.
 - IV. Músculo intercostal externo: abdômen.
 - V. Músculo glúteo superficial: tórax.

26. Os ossos encontram-se uns com os outros nas juntas ou articulações, algumas das quais são destinadas a unir firmemente os ossos, enquanto outras permitem movimentos livres. Considerando os aspectos anatômicos das articulações, julgue as assertivas abaixo:
- I. Os elementos constituintes de uma articulação sinovial são: periósteo, cápsula articular e líquido sinovial.
 - II. A cartilagem articular é avascular, sendo nutrida pelo líquido sinovial.
 - III. Os ligamentos, por serem extracapsulares, não constituem meios de ligação entre os ossos.
 - IV. A junta entre os ossos nasais é considerada uma sutura plana.
 - V. Os meniscos estão presentes na articulação do cotovelo.
27. Todo organismo vivo deve ser capaz de reagir de forma apropriada às modificações ambientais. A regulação dessas reações é de responsabilidade do sistema nervoso. Considerando a morfologia das estruturas que compõem esse sistema, julgue as definições abaixo:
- I. Foice do cérebro: prega da dura-máter.
 - II. Vérmis: saliência mediana do cerebelo.
 - III. Tronco encefálico: estrutura formada pela ponte e bulbo.
 - IV. Giros: depressões do córtex cerebral.
 - V. Intumescência cervical: espessamento da medula espinhal localiza na região de origem dos nervos supridores do membro torácico.
28. Considerando os aspectos anatômicos da pele e seus anexos, julgue as assertivas abaixo:
- I. Os pelos de revestimento, em alguns pontos, estão dispostos de maneira a formar os chamados vórtex pilosos.
 - II. A derme é a camada mais externa da pele.
 - III. Os coxins presentes no cão são: digitais, metacárpicos, metatársicos, cárpicos e társicos.
 - IV. As glândulas dos sacos anais, no cão e no gato, são bolsas cutâneas que se abrem ao lado do ânus.
 - V. Os chifres dos ruminantes domésticos possuem bases ósseas conferidas pelos processos córneos dos ossos frontais.
29. Os músculos podem ser classificados segundo vários critérios. Considerando esses critérios, julgue as assertivas abaixo:
- I. Poligástrico: músculo composto por dois ou mais ventres interligados.
 - II. Peniforme: músculo que possui fibras oblíquas em relação aos tendões.
 - III. Bíceps: músculo que se insere por meio de dois tendões.
 - IV. Bicaudado: músculo que se origina por meio de dois tendões.
 - V. Fusiforme: músculo cujas fibras estão dispostas paralelas em relação a seu eixo.
30. Com relação à anatomia dos órgãos que compõem o sistema genital feminino dos animais domésticos, julgue as assertivas abaixo:
- I. No córtex ovariano onde estão localizados os folículos e corpos lúteos.
 - II. As tubas uterinas são constituídas de infundíbulo, ampola e istmo.
 - III. O útero dos ruminantes domésticos (vaca, ovelha e cabra) apresenta estruturas modificadas, denominadas carúnculas, locais onde haverá a junção das membranas fetais durante a gestação.
 - IV. O útero dos animais domésticos possui um corpo e dois cornos.
 - V. Várias estruturas anatômicas, como por exemplo, o clitóris e o divertículo suburetral, podem ser observadas no vestíbulo da vagina das porcas.

31. O uso de equipamentos de proteção individual tem como objetivo proteger a saúde do profissional, reduzindo os riscos de acidentes. Considerando os equipamentos de proteção individual utilizados nos procedimentos realizados junto ao laboratório de anatomia e necropsia, julgue os itens abaixo:
- I. Capacete.
 - II. Luva de borracha descartável.
 - III. Avental.
 - IV. Protetor auricular.
 - V. Botas de borracha.
32. Considerando os instrumentos utilizados durante os procedimentos realizados no laboratório de anatomia e necropsia, julgue os itens abaixo:
- I. Serra elétrica.
 - II. Densimêtro.
 - III. Pinça anatômica.
 - IV. Bisturi.
 - V. Eletrocautério.
33. Os vasos sanguíneos periféricos compreendem artérias, veias e capilares. Considerando as características anatômicas das artérias e veias, julgue as assertivas abaixo:
- I. As artérias apresentam-se em maior número que as veias.
 - II. *Vasa vasorum* é um vaso responsável pela nutrição das artérias de grande calibre.
 - III. As artérias superficiais são escassas e muito delgadas.
 - IV. As artérias têm parede menos espessas que as veias.
 - V. As veias possuem válvulas.
34. As funções primárias do esqueleto são: sustentar o corpo, fornecer o sistema de alavancas usado na locomoção e proteger as partes moles. Considerando os conceitos relacionados à anatomia dos ossos, julgue as assertivas abaixo:
- I. O número de ossos do organismo animal depende do estado nutricional.
 - II. Ossos planos são os que possuem largura e comprimento maiores que a espessura.
 - III. Ossos pneumáticos são os que apresentam em seu interior cavidades revestidas por mucosa, contendo ar.
 - IV. O fêmur é um osso irregular.
 - V. A cavidade medular encontra-se na epífise do osso longo.
35. Durante os procedimentos de necropsia, podem ser gerados aerossóis contendo organismos infecciosos. Considerando os procedimentos a serem adotados em necropsias, julgue as assertivas abaixo:
- I. O uso de óculos protetores é dispensável, visto que a via ocular não é uma via de contaminação,
 - II. Para evitar que líquidos contaminados ou secreções entrem em contato com os pés, as calças não devem ser colocadas para dentro das botas de borracha.
 - III. Os respiradores com filtro de ar são indicados para evitar a inalação de partículas infecciosas.
 - IV. Os materiais descartáveis utilizados durante a necropsia são armazenados em sacos de lixo e descartados em aterros sanitários municipais.
 - V. Os resíduos animais são armazenados em sacos plásticos identificados e incinerados.
36. Considerando os aspectos que norteiam a organização e o funcionamento do laboratório de necropsia e os procedimentos a serem executados durante a necropsia, julgue as assertivas abaixo:
- I. As necropsias podem ser realizadas em qualquer local, desde que o mesmo esteja limpo e desinfetado.
 - II. O animal recebido para a necropsia pode permanecer sobre a mesa até que o procedimento seja realizado, uma vez que o tempo decorrido entre a morte do animal e a execução da necropsia não influencia nos achados patológicos.
 - III. As coletas microbiológicas realizadas durante a necropsia devem ser feitas de maneira asséptica e usando instrumentos estéreis.
 - IV. As lesões observadas em órgãos devem ser descritas de acordo com o tamanho, número, cor, forma, textura e volume.
 - V. Os animais que não podem ser necropsiados imediatamente após a morte devem ser congelados.

37. Os objetivos da fixação é manter os tecidos firmes, insolúveis e protegidos contra a deterioração. Para tal, a fixação de um animal inteiro envolve alguns procedimentos-padrão. Considerando esses procedimentos, julgue as assertivas abaixo:
- I. Proceder a lavagem do cadáver, retirando todas as sujidades que eventualmente atrapalhem a fixação e realizar a limpeza dos orifícios naturais.
 - II. Caso o cadáver esteja congelado, proceder o descongelamento.
 - III. Canular uma artéria principal (adultos – carótida ou femoral; fetos – umbilical) e lavar o sistema circulatório com solução fisiológica 0,9%, a 38°C, sem fazer aberturas nas veias.
 - IV. Injetar, com o sistema venoso fechado, o líquido fixador de interesse pela artéria canulada.
 - V. Injetar ácido acético, com auxílio de seringa e agulha, por via intramuscular, em todo o corpo do animal.
38. Nas angiotécnicas, são utilizadas substâncias que promovam a visualização da rede vascular e auxiliem seu estudo. Essas substâncias podem ser líquidas ou sólidas, polimerizáveis ou não, radiopacas ou radioativas. Considerando as substâncias que podem ser utilizadas, julgue os itens abaixo:
- I. Substâncias que solidificam: cera, gordura e gelatina.
 - II. Substâncias que não alteram o seu estado: látex e mercúrio.
 - III. Substâncias que mudam de estado pela evaporação do solvente: massa de vidraceiro.
 - IV. Substâncias que mudam de estado pela polimerização: resinas polimerizáveis.
 - V. Substâncias radiopacas: sais de bário e iodo.
39. O diencéfalo é um componente estrutural do encéfalo animal. Considerando as estruturas que fazem parte do diencéfalo, julgue os itens abaixo:
- I. Tálamo.
 - II. Pedúnculos cerebrais.
 - III. Glândula pineal.
 - IV. Medula oblonga.
 - V. Hipotálamo.
40. A língua ocupa a maior parte da cavidade oral e também se estende na orofaringe. Considerando os aspectos da língua nas diferentes espécies de animais domésticos, julgue as assertivas abaixo:
- I. A língua dos cães possui o sulco mediano.
 - II. Nos equinos, estão presentes quatro papilas valadas.
 - III. O toro lingual está presente na língua dos suínos.
 - IV. A lissa, condensação fibrosa saliente na parte ventral da língua, está presente nos cães e nos gatos.
 - V. A língua do gato possui ásperas papilas cônicas.