



**CCSA/UFPB**



**ESTABELECIMENTO E IMPLEMENTAÇÃO**

# **PLANO DE BIOSSEGURANÇA**

**MEDIDAS DE PROTEÇÃO E PREVENÇÃO  
DA TRANSMISSÃO DA COVID-19**



**CBio**  
Comissão de Biossegurança  
CCSA/ UFPB

**1ª EDIÇÃO**



# COMISSÃO DE BIOSSEGURANÇA CCSA/UFPB

## Servidores Docentes

---

Márcia Batista da Fonseca - Presidente  
(Departamento de Economia - SIAPE 1488475)

Edna Gomes Pinheiro  
(Departamento de Ciência da Informação - SIAPE 290121)

Geraldo Magela de Andrade  
(Departamento de Gestão Pública - SIAPE 2181948)

Hermann Atila Hrdlicka  
(Departamento de Gestão Pública - SIAPE 1873938)

Lucilene Klênia Rodrigues Bandeira  
(Departamento de Ciência da Informação - SIAPE 1739440)

Walmir Rufino da Silva  
(Departamento de Administração - SIAPE 1121360)

## Servidores Técnico-Administrativos

---

Aline dos Santos Deiró  
(SIAPE 3151997)

André Alves da Costa Toledo  
(SIAPE 3037689)

Bento Correia de Sousa Neto  
(SIAPE 1991288)

José Rômulo Batista Xavier Júnior  
(SIAPE 2329459)

Lea Adriana Figueiredo de Souza  
(SIAPE 2409004)

Ubervaldo Lima de Vasconcelos Júnior  
(SIAPE 2100794)



# COMISSÃO DE BIOSSEGURANÇA

## CCSA/UFPB

### Apresentação

A Comissão de Biossegurança do Centro de Ciências Sociais Aplicadas (CCSA/UFPB), instituída pela PORTARIA Nº 9 / 2021 - CCSA - DC possui caráter consultivo e é responsável, pela elaboração e execução de um plano de ação adequando as estruturas físicas e disponibilidade de pessoal do Centro aos Protocolos de Biossegurança estabelecidos pelos órgãos competentes que promovam a segurança sanitária dos servidores, discentes e público externo do Centro de Ciências Sociais Aplicadas frente à COVID-19, para retorno das atividades acadêmicas e administrativas presenciais quando da sua autorização pelos órgãos competentes do poder público e pela Universidade Federal da Paraíba.

Os protocolos estabelecidos neste documento foram definidos com base no Protocolo de Biossegurança para retorno das atividades nas Instituições Federais de Ensino (2021), no Plano para retorno gradual das atividades presenciais (UFPB, 2020) e de outras IFEs (UFMS, 2020; UFES, 2020; Unilab, 2020; UnB, 2020; UFERSA, 2020) e também em guias de outras organizações.

### Atribuições da Comissão Local de Biossegurança

- I- Normatizar, analisar e acompanhar as atividades relacionadas à Biossegurança no âmbito do CCSA/UFPB;
- II- Estabelecer, no âmbito do ensino, pesquisa, extensão, internacionalização e inovação tecnológica as ações de sensibilização em Biossegurança junto aos docentes, técnico-administrativos, discentes e a sociedade em geral;
- III- Fornecer a Certidão de Aprovação do Protocolo de funcionamento de laboratórios do CCSA que atenda as diretrizes de Biossegurança;
- IV- Em caso de pesquisa de campo, em relação as demandas do CCSA, fornecer certidão de autorização para coleta de dados e o termo de comprometimento com as diretrizes de Biossegurança;
- IV - Promover ações de educação permanente para difusão do conhecimento em Biossegurança aos discentes, docentes e técnico-administrativos vinculados ao CCSA/UFPB.




# COMISSÃO DE BIOSSEGURANÇA CCSA/UFPB

## Contatos

Utilize os canais de comunicação para consultar orientações e protocolos de Biossegurança do CCSA, formulários e demais documentos emitidos por esta Comissão.

 E-mail: biosseguranca@ccsa.ufpb.br

 Instagram: cbioccsaufpb

 Site: [www.ccsa.ufpb.br](http://www.ccsa.ufpb.br)



## Cadastro de processo eletrônico no SIPAC

Para solicitação de serviços à Comissão de Biossegurança do CCSA, tais como: emissão de parecer acerca de uso de instalações (laboratórios e salas de aula) em atividades presenciais durante a pandemia, certidões, etc., cadastre um processo eletrônico no SIPAC de acordo com as orientações a seguir:

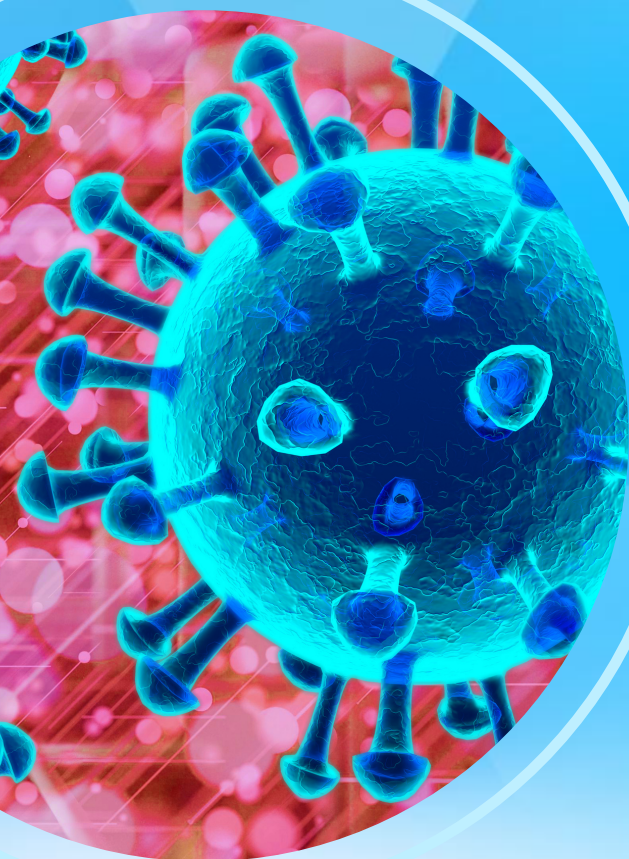
O que fazer?	Solicitação de uso das instalações do CCSA (salas e laboratórios) no período da pandemia, Solicitações de pareceres, orientações, etc;
Quando?	Quando for imprescindível a realização de atividades presenciais ou quando for necessário emissão de pareceres ou orientações.
Como?	<b>Cadastrar processo eletrônico no SIPAC</b> Instruir processo com a solicitação e formulário aplicável (Vide Anexos - Disponíveis em: <a href="http://www.ccsa.ufpb.br/ccsa/contents/menu/institucional/comissao-interna-de-biosseguranca-do-ccsa/formularios-biosseguranca">http://www.ccsa.ufpb.br/ccsa/contents/menu/institucional/comissao-interna-de-biosseguranca-do-ccsa/formularios-biosseguranca</a> )  Encaminhar para: CCSA - BIO Código da unidade: 11.00.52.08
Quem?	Docentes com a ciência da chefia e discentes com a ciência do professor, coordenadores de laboratório.



INSTRUÇÕES DE PREVENÇÃO

# COVID-19

## SUMÁRIO



- **COVID-19**  
O QUE É ? QUAIS OS SINTOMAS?  
MEIOS DE TRANSMISSÃO
- **MEDIDAS DE PROTEÇÃO INDIVIDUAL**  
LAVAGEM DAS MÃOS  
USO DA MÁSCARA  
DISTANCIAMENTO SOCIAL  
AUTOMONITORAMENTO
- **MEDIDAS DE PROTEÇÃO COLETIVA**  
MEDIDAS GERAIS DE PREVENÇÃO
- **ORIENTAÇÕES DE ACESSO AOS AMBIENTES DO CCSA:**  
ÁREAS COMUNS  
SALAS DE AULA/ AUDITÓRIOS  
ESCRITÓRIOS  
BANHEIROS  
BIBLIOTECA  
LABORATÓRIOS
- **CAPACIDADE DE UTILIZAÇÃO DOS AMBIENTES E SALAS DE AULA**
- **ORIENTAÇÕES QUANTO AS MEDIDAS DE PROTEÇÃO E PREVENÇÃO À COVID-19**  
HIGIENIZAÇÃO E LIMPEZA  
LIMPEZA DE TODOS OS ESPAÇOS  
HIGIENIZAÇÃO DOS BANHEIROS  
ABERTURA E FECHAMENTO DOS BANHEIROS
- **MEDIDAS DE ACOLHIMENTO**  
CASOS SUSPEITOS  
SUGESTÕES E DENÚNCIAS



Comissão de Biossegurança  
CCSA/ UFPB

# COVID-19

## Conceito



## O QUE É A COVID-19?

De acordo com a Organização Mundial de Saúde (OMS) a COVID-19 é uma doença infecciosa causada por uma nova cepa de coronavírus (SARS-Cov-2) primeiramente identificada na cidade de Wuhan, na China, no final do ano 2019, considerada de uma família de vírus que causam infecções respiratórias como: Síndrome Gripal, Síndrome Respiratória Aguda Grave (SARS), Pneumonia e Insuficiência Respiratória Aguda.

## QUAIS OS SINTOMAS?

### Sintomas mais comuns:

- Febre
- Tosse seca
- Cansaço

### Sintomas menos comuns:

- Dores e desconfortos
- Dor de garganta
- Diarreia
- Conjuntivite
- Dor de cabeça
- Perda de paladar ou olfato
- Erupção cutânea na pele ou descoloração dos dedos das mãos ou dos pés



# COVID-19

## Transmissão



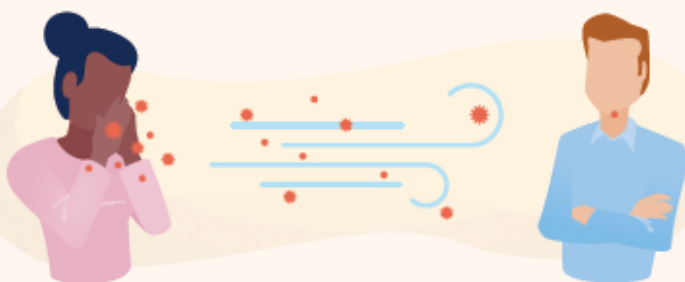
### QUAIS OS MEIOS DE TRANSMISSÃO?

A transmissão viral entre seres humanos acontece por **gotículas de secreções respiratórias** emitidas por pessoas infectadas através da tosse, espirro ou até mesmo quando falam, cantam ou riem.

A infecção ocorre através do contato direto das mucosas oral, nasal e conjuntival com essas secreções respiratórias ou indiretamente por contato com objetos contaminados (OMS, 2020).

#### Como ocorre a transmissão da COVID-19?

- Transmissão por meio de gotículas (fala, tosse e espirros):



- Transmissão por meio de contato:



**CBio**

Comissão de Biossegurança  
CCSA/ UFPB



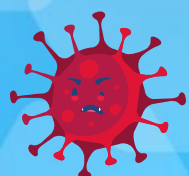
INSTRUÇÕES DE PREVENÇÃO

# COVID-19

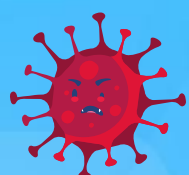
## Transmissão



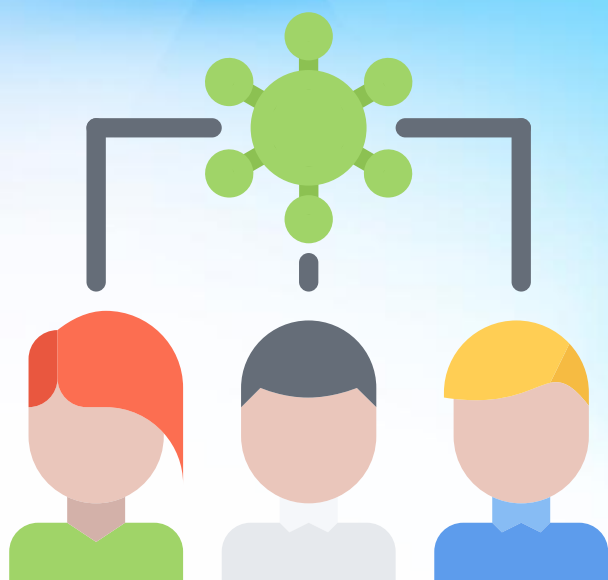
### PERÍODO DE INCUBAÇÃO E TRANSMISSIBILIDADE



O período médio da incubação da infecção é de 5 dias, podendo chegar até 12 dias. Ou seja, esse é o tempo para os sintomas aparecerem após a pessoa ser contaminada com o vírus (FIOCRUZ, 2021).



Pessoas infectados pela COVID-19 podem transmitir, em média, durante 7 dias após o início dos sintomas. No entanto, dados sugerem que pessoas assintomáticas também já podem estar transmitindo (FIOCRUZ, 2021).



Comissão de Biossegurança  
CCSA/ UFPB



INSTRUÇÕES DE PREVENÇÃO

# COVID-19

## Medidas Preventivas

Diante do que foi exposto, fica claro a importância da adoção de medidas preventivas individuais e coletivas visando controlar a proliferação do vírus.

Confira a seguir as nossas dicas e faça a sua parte na luta contra a COVID\_19.



Comissão de Biossegurança  
CCSA/ UFPB

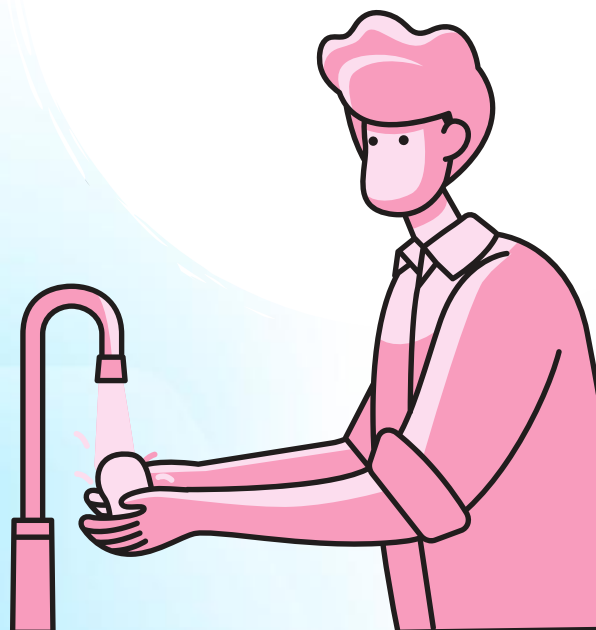


# COVID-19

## Medidas de Proteção Individual



### LAVAGEM DAS MÃOS



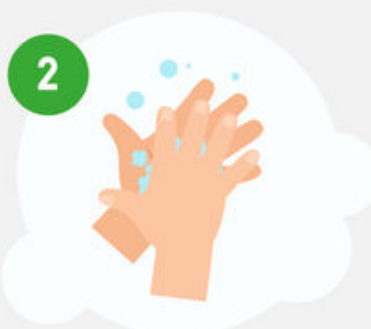
### Passo a Passo da Lavagem de Mãos



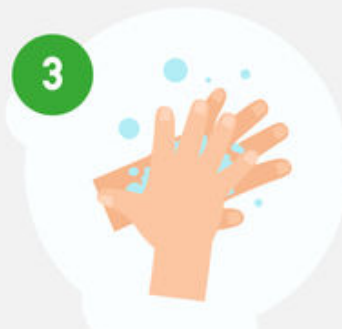
Se você for utilizar água e sabão, a lavagem deve durar aproximadamente **1 minuto**.  
Se você for utilizar álcool gel, a lavagem deve durar aproximadamente **20 segundos**.



1  
Utilize água e sabão  
ou álcool gel a 70%



2  
primeiro, esfregue  
as palmas das mãos



3  
depois, o  
dorso das mãos



4  
entre os dedos



5  
polegares



6  
pontas dos dedos,  
limpando bem as unhas



7  
enxague as mãos



8  
e seque



Comissão de Biossegurança  
CCSA/ UFPB

# COVID-19

## Medidas de Proteção Individual



Comissão de Biossegurança  
CCSA/ UFPB

## USO CORRETO E OBRIGATÓRIO DE MÁSCARA

### COMO USAR E MANUSEAR



Lave as mãos  
antes de colocar  
a máscara



A máscara deve  
cobrir o queixo  
e o nariz



Ela deve ficar justa  
ao rosto, sem  
espaço nas laterais



Não toque no pano  
da máscara e não a  
remova para falar



Tire a máscara pelas  
alças laterais e  
higienize as mãos



Faça a  
higienização das  
mãos após o uso

## Medidas de Proteção Individual



### USO DA MÁSCARA

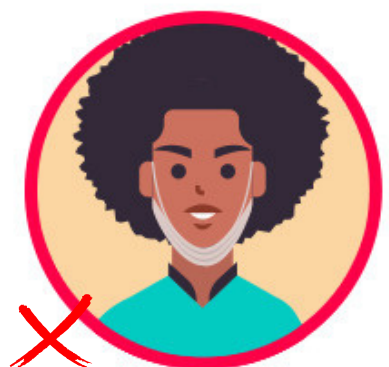
#### Como **NÃO USAR** a máscara



**NÃO** utilize a máscara  
abaixo do nariz



**NÃO** deixe o  
queixo descoberto



**NÃO** abaixe a máscara.  
Remova quando não for utilizar



Ajuste a máscara.  
**NÃO** deixe espaços abertos



**NÃO** cubra somente  
a ponta do nariz



**USE CORRETAMENTE. CUBRA  
COMPLETAMENTE O NARIZ E O QUEIXO  
E AJUSTE BEM AS EXTREMIDADES**

## Medidas de Proteção Individual



### CUIDADOS DURANTE O USO DA MÁSCARA



**Não toque ou coce o rosto** enquanto estiver com a máscara.



**Evite ajeitar/ tocar na máscara.** Caso toque, higienize imediatamente as mãos;



**Não coloque a máscara no queixo.** Para beber água, é mais seguro deixá-la pendurada em uma das orelhas, na lateral do rosto.



**Fique atento se os óculos embaçarem.** É um sinal de que ela não está bem acomodada ao rosto. Neste caso, prefira usar máscaras com clipe metálico no nariz.

## Medidas de Proteção Individual



### CUIDADOS DURANTE O USO DA MÁSCARA



Não use máscaras grandes ou pequenas demais. Para que seja eficaz, **ela precisa ficar bem presa ao rosto, sem escapes nas laterais**. Fique atento ao tamanho e resistência das tiras (não use se estiverem frouxas)



Não fique muito tempo com a mesma máscara. Elas **devem ser trocadas a cada duas horas ou sempre que estiverem úmidas**.



Não guarde a máscara suja na **bolsa ou no bolso**.

O certo é sair de casa com dois saquinhos, um para as limpas e outro para as sujas.



Não faça um X com os elásticos. Nessa posição, o tecido dobra, o que gera uma abertura na lateral do rosto por onde o coronavírus pode escapar.

## Medidas de Proteção Individual



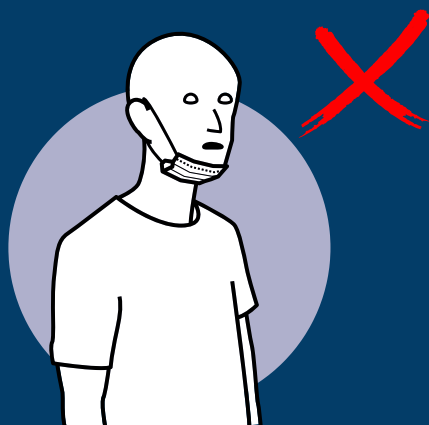
### CUIDADOS DURANTE O USO DA MÁSCARA



Não use bandanas ou cachicol como máscara. Não há comprovação de que os acessórios ofereçam alguma proteção contra o novo coronavírus.



Não deixe o nariz fora da máscara. O tecido deve estar bem ajustado no início da cavidade nasal, mais próximo dos olhos.



Não fique tirando e colocando a máscara, principalmente quando estiver falando com alguém.



Nunca compartilhe sua máscara.

## Medidas de Proteção Individual



### CUIDADOS AO RETIRAR A MÁSCARA

O manuseio inadequado da máscara ao retirá-la é um potencial de autocontaminação.

Portanto, não vacile e siga as orientações abaixo!

#### Como remover a máscara



**1.** Lave bem as mãos com água e sabão



**2.** Evite tocar a parte da frente da máscara



**3.** Toque apenas o elástico que prende atrás das orelhas ao retirá-la e coloque-a para lavar



**4.** Lave novamente as mãos com água e sabão



Recomendamos sair de casa com dois saquinhos, um para as limpas e outro para as sujas.



Máscaras cirúrgicas devem ser descartadas e máscaras caseiras, higienizadas;



Disponha de ao menos 4 máscaras reserva. Troque-a a cada 2 (duas) horas, após o almoço/ janta ou quando estiver úmida.





### DESCARTE DE MÁSCARAS

#### Cuidados com o descarte de máscaras cirúrgicas

Não deixe máscaras em cima de mesas. Se for descartar, coloque-as em sacos antes de jogá-las em lixeira apropriada.



## Medidas de Proteção Individual



### HIGIENIZAÇÃO DE MÁSCARAS

#### Cuidados com a higienização de máscaras de tecido

Máscaras de tecido deverão ser lavadas normalmente com água e sabão e colocadas de molho em solução com água sanitária diluída (3 colheres de sopa para cada litro de água) por meia hora ou fervidas por 1 minuto.



### COMO LAVAR SUA MÁSCARA DE TECIDO

- 1** LAVAR SEPARADAMENTE  

- 2** LAVAR PRIMEIRO COM ÁGUA E SABÃO NEUTRO  

- 3** DEIXAR DE MOLHO EM SOLUÇÃO DE ÁGUA COM ÁGUA SANITÁRIA POR 30 MINUTOS  

- 4** ENXAGUAR BEM  

- 5** PASSAR COM FERRO QUENTE  

- 6** GUARDAR EM UM RECIPIENTE FECHADO  


FONTE: ANVISA



## Medidas de Proteção Individual

### TIPOS DE MÁSCARA RECOMENDADAS

Para segurança de todos, recomendamos a utilização das máscaras que apresentam maior nível de proteção, seguindo os padrões da OMS. É necessário assegurar: FILTRAGEM - RESPIRABILIDADE - AJUSTE. **Lembre-se de que o mais importante é o uso correto.**

#### 1 MÁSCARA PFF2 OU N95

Principalmente em ambientes fechados e com pouca circulação de ar. Pessoas que apresentam sintomas e aquelas que estão cuidando de um paciente com COVID-19, além dos profissionais de saúde devem dar preferência a este tipo de máscara.



#### 2 MÁSCARAS DESCARTÁVEIS (TRIPLA CAMADA)

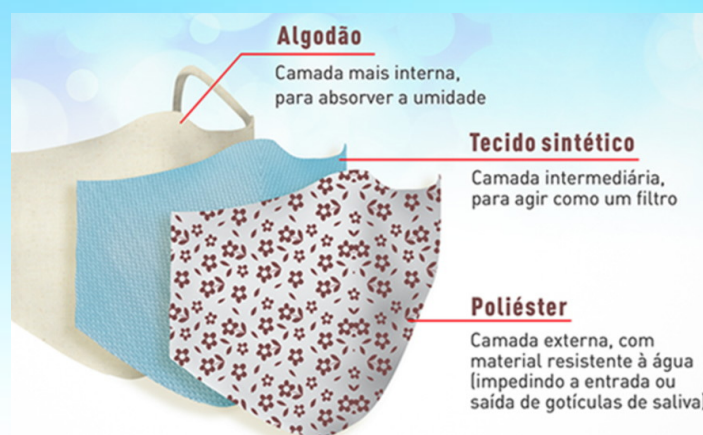
As máscaras descartáveis também precisam estar bem ajustadas ao rosto.

Usar duas máscaras ao mesmo tempo, sendo uma cirúrgica e outra de pano, pode reduzir o risco de transmissão da covid-19. A conclusão é de um estudo realizado pelo CDC (Centro de Controle e Prevenção de Doenças), órgão regulador do sistema de saúde dos Estados Unidos.



#### 3 MÁSCARAS DE TECIDO (TRIPLA CAMADA)

A Organização Mundial da Saúde em seu guia "Recomendações sobre o uso de máscaras no contexto da COVID-19" (OMS, 2020) descreve que a máscara de tecido deve ter 3 camadas, fabricadas da seguinte forma:



## Medidas de Proteção Individual



### USO DA MÁSCARA



**Usando a máscara adequadamente  
estou totalmente seguro?**

**NÃO**

Cuidado com a falsa sensação de segurança. **Todas as medidas de prevenção (individuais e coletivas) devem ser praticadas simultaneamente para que sejam eficazes contra a contaminação pelo coronavírus.** As máscaras bloqueiam parte das gotículas, mas não completamente.

Mantenha o distanciamento mínimo de 1 m.

### COVID-19

#### Importância do Uso de Máscaras

Probabilidades  
de contágio



## Medidas de Proteção Individual



### DISTANCIAMENTO SOCIAL

#### O que é?

Primeiro vamos compreender os diferentes termos e a respectiva finalidade.

- **Isolamento social** - é uma recomendação médica para as pessoas que tiveram contato com infectados pelo novo coronavírus ou para aqueles que estão aguardando o resultado do exame que irá atestar ou não a contaminação com vírus.
- **Quarentena** - é imposta pelas autoridades, seja ela municipal, estadual ou federal. Durante a quarentena, todos os estabelecimentos não essenciais ficam fechados para diminuir o trânsito de pessoas e, conseqüentemente, o contágio.
- **Distanciamento social** - é quando, involuntariamente, resolve-se distanciar as pessoas entre si, mesmo que não estejam doentes, para evitar o contato com infectados, principalmente os assintomáticos. Isso reduz o risco de contágio com o vírus.



## Medidas de Proteção Individual



### DISTANCIAMENTO SOCIAL

## POR QUE O DISTANCIAMENTO SOCIAL É TÃO IMPORTANTE?

### SEM DISTANCIAMENTO



UMA PESSOA  
INFECTA



2,5  
PESSOAS



406 PESSOAS

### COM 50% DE DISTANCIAMENTO



UMA PESSOA  
INFECTA



1,25  
PESSOAS



15 PESSOAS



## Medidas de Proteção Individual



### DISTANCIAMENTO SOCIAL

No retorno gradual das atividades presenciais também será necessário seguir protocolos de distanciamento social como medida de contenção da proliferação do coronavírus. Confira as orientações abaixo:



Mantenha o distanciamento mínimo de 1 metro entre as pessoas nos corredores, salas de aula, filas e demais ambientes.



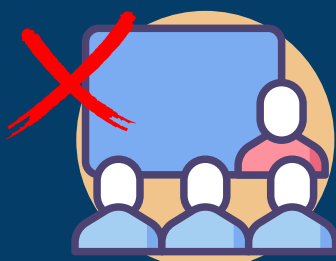
É proibido qualquer tipo de aglomeração.



O uso de salas dos professores, de reuniões e de apoio deve ser limitado a grupos pequenos e respeitar o distanciamento de 1 metro entre as pessoas.



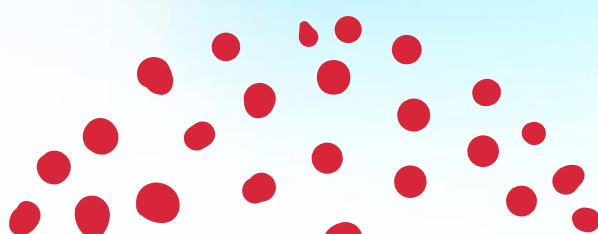
Respeite as indicações de lotação máxima nos ambientes;



Para eventos como feiras, palestras, seminários e assembleias, na modalidade presencial, consulte previamente a Comissão de Biossegurança.



O uso da Copa pelos funcionários está proibido. Deve-se optar por fazer as refeições em locais abertos.



## Medidas de Proteção Individual



### AUTOMONITORAMENTO

**Cuide de sua saúde e fique atento a quaisquer sintomas diariamente antes de sair de casa:**



Está com algum sintoma gripal (tosse, coriza, febre, cansaço, dor de cabeça, dor de garganta, calafrios, tremores, sensação de febre)?



Está com sintomas como perda de olfato ou paladar, náusea, vômito ou diarreia, dor muscular, dificuldade para respirar?



Está com febre (temperatura igual ou maior a 37,8°C)?



Você ou alguém que você mora teve contato com alguma pessoa que testou positivo para a COVID ou está com suspeita de COVID?



Fez alguma viagem nacional ou internacional nos últimos 14 dias?

Se todas as respostas forem **NÃO**, indica que você não tem nenhum sintoma sugestivo de COVID-19. Deve manter as medidas de prevenção ao novo coronavírus e realizar suas atividades normalmente.



Se alguma das respostas acima for **SIM**, indica que há alguma suspeita de ter contraído a COVID-19. Neste caso, deverá procurar um atendimento de saúde de imediato, afastar-se das atividades presenciais na universidade e praticar o isolamento social por pelo menos 14 dias. Lembre-se de comunicar a coordenação do seu curso, se aluno, ou seu superior imediato, se servidor.



## Medidas de Proteção Coletiva

### MEDIDAS GERAIS DE PROTEÇÃO

#### 1 Pratique a higiene respiratória

Ao tossir ou espirrar:

- cubra o nariz e a boca com o cotovelo flexionado ou;
- use um lenço de papel (descarte o lenço e higienize as mãos com álcool 70%).



1 Ao tossir ou espirrar, **NÃO** use as mãos - elas são uns dos principais veículos de transmissão de doenças



2 Na falta de um lenço, use a parte interna do braço, na área superior das mangas da roupa



3 Cubra a boca e o nariz com um lenço de papel quando tossir ou espirrar, e descarte o lenço usado no lixo



4 Higienize as mãos com frequência e **SEMPRE** após tossir ou espirrar

#### 2 Evite cumprimentos com apertos de mãos, beijos e abraços

Seja gentil, mas evite contato físico com as outras pessoas. Mantenha o distanciamento mínimo de 1m.

#### MEDIDAS DE PREVENÇÃO



Evite abraços, beijos e apertos de mão. Colabore!

#RETOMADASEGURA



#### 3 Prefira manter o cabelo preso, retirar a barba e evite usar acessórios

Evite o uso de brincos, anéis de relógios.



## Medidas de Proteção Coletiva



### MEDIDAS GERAIS DE PROTEÇÃO

#### 4 Não compartilhe objetos de uso pessoal

Copos, talheres, materiais de escritório, livros e afins não devem ser compartilhados.



#### 5

#### Higienize com frequência seu celular e outros objetos que usou ao sair de casa

Celular, bolsas, mochilas devem ser higienizadas com frequência.

#### 6 Evite tocar a própria boca, nariz e olhos

Caso precise tocar, lave as mãos antes.





## Medidas de Proteção Coletiva



### MEDIDAS GERAIS DE PROTEÇÃO

#### **7** Evite ficar em lugares com grandes grupos de pessoas e aglomerações

Principalmente se o local for fechado.



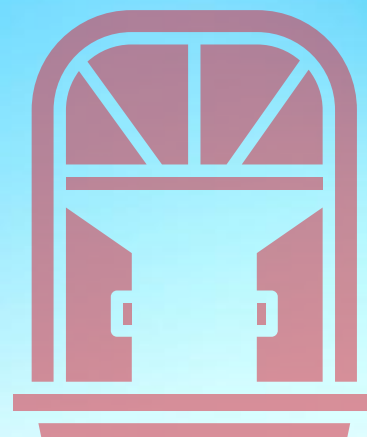
#### **8** Sempre que possível, fique em casa.

Quando possível, pratique o isolamento social. Aproveite os momentos de lazer com a sua família em casa.



#### **9** Mantenha os ambientes arejados

Manter, sempre que possível, portas e janelas abertas para garantir a renovação de ar do ambiente. Evite ambientes com ar condicionado.



## Medidas de Proteção Coletiva



### MEDIDAS GERAIS DE PROTEÇÃO

# 10

#### **Faça a limpeza e desinfecção frequente dos ambientes**

Ambientes muito movimentados precisam de higienização frequente, principalmente os banheiros. Sempre que possível, higienize maçanetas, superfícies de contato e equipamentos de uso pessoal.



# 11

#### **Durma bem e tenha uma alimentação saudável**

Cuide de sua saúde física e mental.



# 12

#### **Caso apresente qualquer sintoma indicativo de COVID-19, mesmo que leve:**

Utilize máscara cirúrgica o tempo todo;

Procure o atendimento médico o quanto antes;

Faça o isolamento domiciliar ou hospitalar por 14 dias.



INSTRUÇÕES DE PREVENÇÃO

# COVID-19

## Orientações de Acesso

*Agora que você já conhece as medidas preventivas, é importante também conhecer as regras de acesso às instalações do CCSA.*

*Confira a seguir!*



**CBio**

Comissão de Biossegurança  
CCSA/ UFPB



INSTRUÇÕES DE PREVENÇÃO

# COVID-19

## Orientações de Acesso



Comissão de Biossegurança  
CCSA/ UFPB



### ÁREAS COMUNS:



O uso de máscara é obrigatório em todos os ambientes do CCSA



Higienize suas mãos constantemente com água e sabão ou álcool 70%.



Nas principais entradas do CCSA, afira sua temperatura com o termômetro disponível.

*(As pessoas que apresentarem temperatura corporal igual ou superior a 37,8°C serão orientadas a procurar o serviço de saúde).*



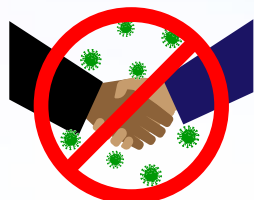
Caminhe pelos espaços seguindo as setas indicativas fixadas no chão e mantenha o fluxo adequado das pessoas com o distanciamento de 1m.



É proibido o uso de bebedouros coletivos. Faça uso de sua garrafinha de água individual






É proibido qualquer forma de aglomeração. Utilize nossos canais de comunicação para sugestões e denúncias.



Seja gentil, mas evite cumprimentos com abraços e apertos de mão.

### Canais de Comunicação

 biosseguranca@ccsa.ufpb.br  
 cbioccsaufpb  
 [www.ccsa.ufpb.br](http://www.ccsa.ufpb.br)

## Orientações de Acesso



### SALAS DE AULA E AUDITÓRIOS

1



O uso de máscara é obrigatório.

2



Higienize suas mãos com álcool 70%.

3



Mantenha o distanciamento social mínimo de 1 m entre mesas e cadeiras.

4



Mantenha os ambientes ventilados (janelas e portas abertas);

5



Evite o compartilhamento de objetos, como também a ingestão de alimentos na sala de aula.

6



Realize a limpeza das salas e auditórios a cada troca de turma.

# Orientações de Acesso



## ESCRITÓRIOS ADMINISTRATIVOS



O uso de máscara é obrigatório.



Afira sua temperatura antes de adentrar no ambiente.



Higienize suas mãos com álcool 70%.



Quando disponível, utilize o tapete sanitizante antes de adentrar no ambiente.



Mantenha os ambientes ventilados (janelas e portas abertas).



Higienize os materiais de trabalho com álcool líquido 70% antes e depois da utilização.



Mantenha o distanciamento mínimo de 1 m entre mesas e cadeiras.



Priorize o atendimento virtual ao presencial. Quando necessário o atendimento presencial, priorizar o agendamento de horários.



Elimine ou restrinja o uso de itens compartilhados como canetas, pranchetas, **telefones**, entre outros. Evite a ingestão de alimentos no escritório



Indique na entrada dos setores a capacidade máxima de pessoas permitida naquele local.



Quando existir fila para atendimento, esta deverá possuir um distanciamento mínimo de 1m entre as pessoas sendo demarcado no piso.



Dê preferência ao uso do cabelo preso e evite usar acessórios pessoais como brincos, anéis e relógios.



## Orientações de Acesso



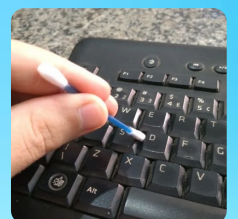
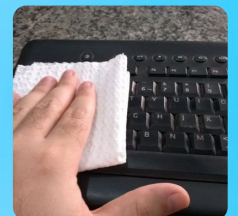
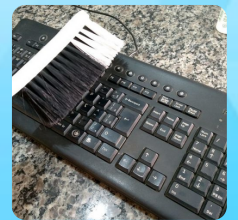
### Dica de como higienizar e proteger os equipamentos de informática

Como higienizar o teclado do computador (CANALTECH, 2020):

Para limpar e desinfetar um teclado, você vai precisar de um pedaço de papel toalha, pincel ou escova, hastes flexíveis, álcool isopropílico 70%.

O procedimento deve ser realizado com os periféricos desligados, por isso, desconecte o teclado de seu PC.

- 1** Vire o teclado de cabeça para baixo e o sacuda para que os resíduos acumulados entre as teclas e sujeiras caiam por sobre a mesa. Coloque o teclado na posição normal e passe o pincel ou escova de móveis por cima das teclas para retirar todos os resíduos que ainda estão por entre as teclas.
- 2** Passe o papel toalha pouco umedecido com álcool na parte superficial das teclas para retirar a oleosidade deixada pelos dedos.
- 3** Umedeça a haste flexível com um pouco de álcool e retire o excesso para que o algodão não fique encharcado. Passe-a cuidadosamente na lateral de todas as teclas e tome cuidado para que não escorra álcool para dentro do teclado.
- 4** Após higienização cubra o teclado com o plástico filme que estiver disponível e faça a limpeza regular, antes e após o uso, com um pano umedecido com álcool 70%.  
  
Faça a troca do plástico filme semanalmente ou se estiver rasgado/ danificado.



É importante lembrar que, para voltar a utilizar o teclado, você deve se certificar de que ele está completamente seco, o que não deve demorar mais que 5 minutos. Caso ele esteja úmido, quando for ligado, a energia pode danificar o sistema.

## Orientações de Acesso



### Dica de como higienizar e proteger os equipamentos de informática



Como higienizar o mouse do computador (CANALTECH, 2020):

Para limpar e desinfetar um mouse, você vai precisar de um palito de dente, um pedaço de papel toalha, álcool isopropílico 70% e hastes flexíveis.

É importante lembrar que o **procedimento deve ser realizado com os periféricos desligados, por isso, desconecte o mouse de seu PC e retire as pilhas**, caso necessário.



- 1 Existem partes que o papel toalha não irá alcançar, por isso, comece removendo as sujeiras de lugares pouco acessíveis utilizando o palito de dente. Tome cuidado para não realizar o procedimento com força e quebrar alguma peça interna.



- 2 Passe o papel toalha umedecido com álcool sobre a parte superior e inferior do mouse. Retire os resíduos acumulados na parte inferior do mouse, especialmente nas borrachas de contato com o mousepad.



- 3 Umedeça um pouco com álcool uma haste flexível e passe na parte do visor óptico na parte inferior do mouse para retirar qualquer sujeira e resíduo que esteja acumulado nesta região.

**É importante lembrar que, para voltar a utilizar o mouse, você deve se certificar de que ele está completamente seco**, o que não deve demorar mais que 5 minutos. Caso ele esteja úmido, quando for ligado, a energia pode danificar o sistema.

## Orientações de Acesso

### Dica de uso - Tapete Sanitizante



Para barrar o vírus, sabemos que a higienização é vital. Para as mãos, usamos álcool em gel. E para os pés?

O tapete sanitizante é uma alternativa para higienizar os calçados de uma forma simples, rápido e eficaz.

Abaixo segue dica com o passo-a-passo para uso do Tapete Sanitizante e mantê-lo sempre em seu melhor estado. Para isso, o essencial é a manutenção da solução sanitizante.

#### Como usar?

#### 1 PREPARE A SOLUÇÃO SANITIZANTE (HIPOCLORITO DE SÓDIO 0,1%)?

Para preparar 20 litros: transfira todo o conteúdo de um frasco de água sanitária de 1 litro para um vasilhame com capacidade para 20 litros. Em seguida, encha o vasilhame com água da torneira até o limite. Guarde fechado e em local protegido da luz e arejado.

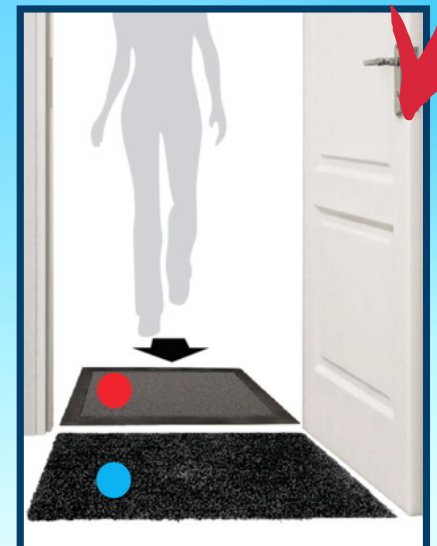


#### 2 COLOQUE O TAPETE SANITIZANTE OU PEDILÚVIO (bandeja com pano umedecido) NA ÁREA EXTERNA DO AMBIENTE

#### 3 COLOQUE UM TAPETE SECANTE NA ENTRADA DA ÁREA INTERNA

#### 4 APLIQUE A SOLUÇÃO POR TODA A SUPERFÍCIE DO TAPETE SANITIZANTE ATÉ FICAR TOTALMENTE ÚMIDO.

#### 5 AO ENTRAR, HIGIENIZE SEU CALÇADO PISANDO NO TAPETE, SECANDO OS PÉS EM SEGUIDA.





### BANHEIROS (USUÁRIOS)



O uso de máscara é obrigatório.



Lave as mãos com água e sabão ou higienize-as com álcool 70% ao entrar e sair do banheiro.



Sempre que possível, mantenha portas e basculantes abertos.



Quando disponível, utilize o tapete sanitizante antes de adentrar no ambiente.



A quantidade de pessoas nos banheiros deve ser limitada. Verifique as orientações indicativas no local e mantenha o distanciamento mínimo de 1 m, inclusive quando existir fila.



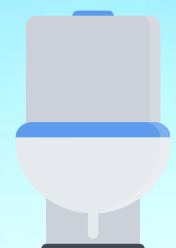
Evite conversar no banheiro ou falar no celular.



Realize a higienização do assento do vaso sanitário com álcool 70% antes de utilizá-lo.



Quando alguém sair da cabine, aguardar pelo menos 60 segundos antes de entrar.



Ao usar o banheiro, deve-se fechar a tampa do vaso sanitário antes de acionar a descarga.



### BIBLIOTECA



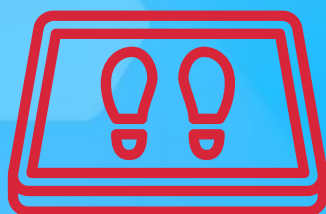
Uso de máscara é obrigatório



Afira sua temperatura antes de adentrar no ambiente.



Higienize as mãos com álcool 70% antes de entrar no ambiente, após manusear objetos e sempre que necessário.



Quando disponível, utilize o tapete sanitizante antes de adentrar no ambiente.



Dê preferência ao uso do cabelo preso e evite usar acessórios pessoais como brincos, anéis e relógios



Manter os ambientes ventilados (janelas e portas abertas). As portas deverão ser mantidas abertas para evitar o contato com maçanetas e puxadores



Não será permitida a entrada de discentes e/ou docentes no acervo, a solicitação deverá ser feita nas cabines de atendimento ou por agendamento e os livros serão entregues por um servidor.



Evite aglomeração. Respeite o distanciamento mínimo de 1m.  
Evite conversas paralelas e contato com outras pessoas durante a permanência no ambiente.



É recomendado um prazo de quarentena para o livro devolvido de no mínimo 7 dias sem manipulá-lo e sem fazer uso de nenhum produto que ponha em risco a integridade dos livros.

# COVID-19

## Orientações de Acesso



Comissão de Biossegurança  
CCSA/ UFPB



### LABORATÓRIOS



Utilizar, obrigatoriamente, máscara de proteção facial e touca descartável, cobrindo todo cabelo e orelha, sem uso de adornos



Afira sua temperatura antes de adentrar no ambiente.

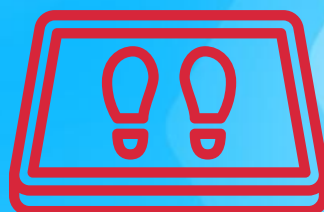


Higienize as mãos com álcool 70% antes de entrar no ambiente, após manusear objetos e sempre que necessário.



Não manusear celulares e bolsas dentro dos laboratórios

Evite conversas paralelas/ celular e contato com outras pessoas durante a permanência no ambiente.



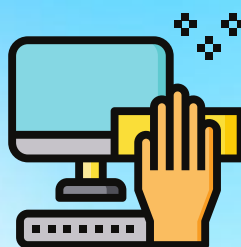
Quando disponível, utilize o tapete sanitizante/ pedilúvio antes de adentrar no ambiente.



Manter os ambientes ventilados (janelas e portas abertas).



A quantidade de pessoas nos laboratórios deve ser limitada. Verifique as orientações indicativas no local e mantenha o distanciamento mínimo de 1 m.



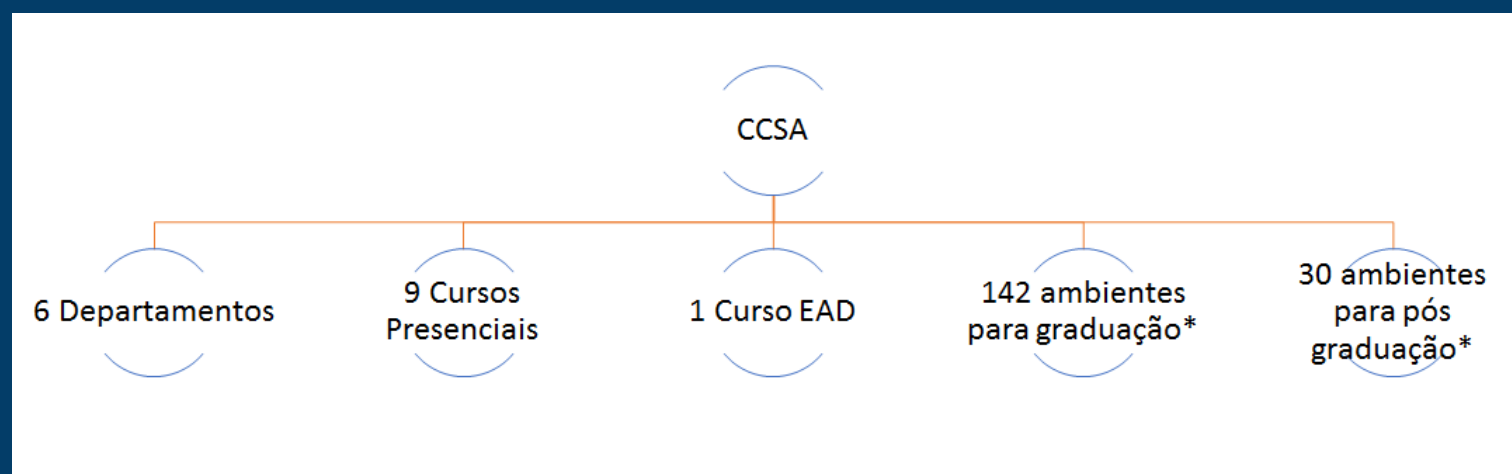
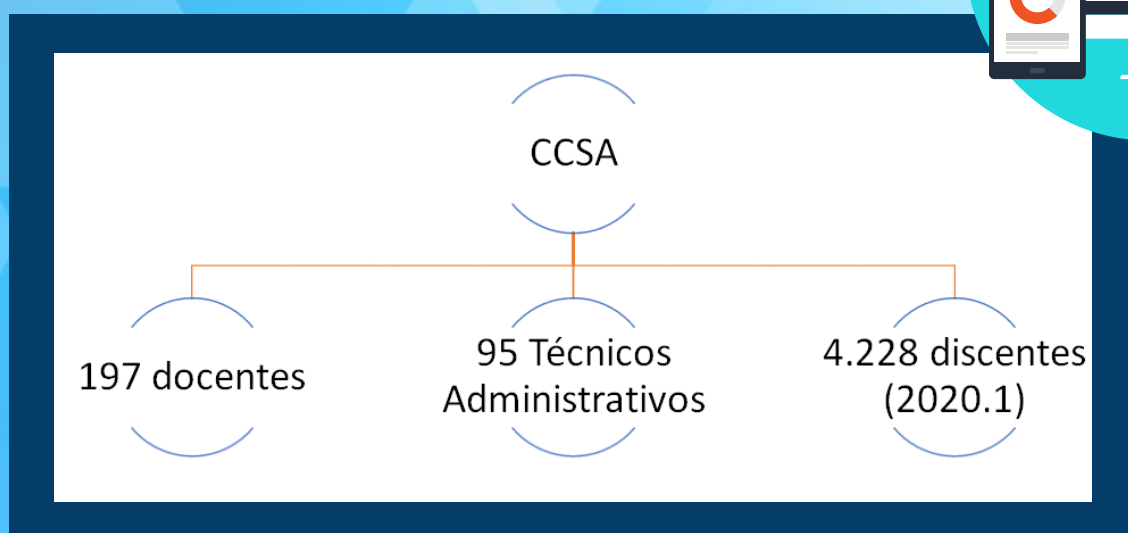
Higienize os materiais/ equipamentos de trabalho com álcool líquido 70% antes e depois da utilização.



Evite o compartilhamento de objetos, como também a ingestão de alimentos nos laboratórios.

## Estrutura atual do CCSA

### PESSOAL E INFRAESTRUTURA



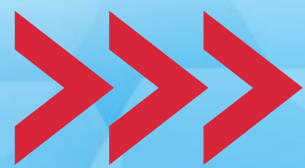


Comissão de Biossegurança  
CCSA/ UFPB

INSTRUÇÕES DE PREVENÇÃO

# COVID-19

## Capacidade de utilização dos ambientes e salas de aula



### DISTRIBUIÇÃO DOS SERVIDORES TERCEIRIZADOS:

Bloco Adm Direção	Bloco Adm Contábeis + salas 201 a 210	Bloco da Biblioteca Setorial	Bloco do OPPA	Ambiente Prof.	Bloco dos CA's	Bloco da Pós antiga
01	02	01	01	02	01	02
Bloco da Pós nova	Copa	Inclusão Digital	Almox.	Jardins	Praça	Banheiros
02	01	01	01	02	01	02

**Total: 20**



## Capacidade de utilização dos ambientes e salas de aula



### CAPACIDADE DE UTILIZAÇÃO DOS AMBIENTES E SALAS DE AULA



Capacidade Máxima das Salas de Aula considerando o distanciamento mínimo de 1 m.

Sala grande: L 8m x C 9m

**30 carteiras**



Sala pequena: L 8m x C 4,5m

**15 carteiras**



Laboratório de Informática 1  
(4,5 x 9m):

**12 alunos**



Laboratório de Informática 2  
(8 x 9m):

**24 alunos**



## Capacidade de utilização dos ambientes e salas de aula



### CAPACIDADE DE UTILIZAÇÃO DOS AMBIENTES E SALAS DE AULA

#### **Planilha com informações dos ambientes do CCSA e suas Respectivas Taxas de Ocupação de Retomada das atividades presenciais**

A planilha foi elaborada com informações sobre a ocupação dos ambientes do CCSA, feita em Excel com dados sobre os ambientes, dimensões e áreas. A partir dos dados da planilha, os setores poderão estratificar dados para elaborar diversos relatórios estatísticos conforme as necessidades de cada setor e também do conjunto global do CCSA.

#### **Quando utilizar a Planilha:**

Quando for necessário conhecer a quantidade estimada de pessoas que circularão no CCSA de acordo com a cor da bandeira de risco para COVID-19 vigente em João Pessoa-PB. Estas informações irão auxiliar a mensurar a quantidade de materiais a serem disponibilizados para higienização e proteção individual e coletiva.

As coordenações dos cursos, docentes, chefes de departamento e coordenação de laboratórios poderão fazer uso dela para, de acordo com a cor da bandeira de risco para COVID-19 vigente em João Pessoa-PB, avaliar a ocupação máxima das salas de aula.

#### **Onde encontrá-la:**

Assim como os demais documentos emitidos pela Comissão de Biossegurança do CCSA, a planilha será disponibilizada no site do CCSA:

<http://www.ccsa.ufpb.br/ccsa/contents/menu/institucional/comissao-interna-de-biosseguranca-do-ccsa/formularios-biosseguranca>.

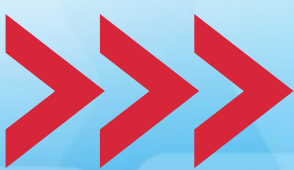


Comissão de Biossegurança  
CCSA/ UFPB

INSTRUÇÕES DE PREVENÇÃO

# COVID-19

## Capacidade de utilização dos ambientes e salas de aula



### CAPACIDADE DE UTILIZAÇÃO DOS AMBIENTES E SALAS DE AULA

Planilha com informações dos ambientes do CCSA e suas Respectivas Taxas de Ocupação de Retomada das atividades presenciais:

UNIVERSIDADE FEDERAL DA PARAÍBA - UFPB | CENTRO DE CIÊNCIAS SOCIAIS APLICADAS - CCSA  
PLANILHA COM INFORMAÇÕES DOS AMBIENTES DO CCSA E SUAS RESPECTIVAS TAXAS DE OCUPAÇÃO NA RETOMADA DAS ATIVIDADES PRESENCIAIS - 2021

Bloco	Amb.	TPO DE USO	Dimensões		Área (m²)	OCUPAÇÃO MÁXIMA PESSOAL			
			comp.	larg.		Presencial (%)	Larg. (%)	Área (%)	Taxa (%)
BLOCO 00	01 SALA 01	0,80	3,00	3,00	9,00	1	1	1	1
	02 SALA 02	0,80	3,00	3,00	9,00	1	1	1	1
	03 SALA 03	0,80	3,00	3,00	9,00	1	1	1	1
	04 SALA 04	0,80	3,00	3,00	9,00	1	1	1	1
	05 SALA 05	0,80	3,00	3,00	9,00	1	1	1	1
	06 SALA 06	0,80	3,00	3,00	9,00	1	1	1	1
	07 SALA 07	0,80	3,00	3,00	9,00	1	1	1	1
	08 SALA 08	0,80	3,00	3,00	9,00	1	1	1	1
	09 SALA 09	0,80	3,00	3,00	9,00	1	1	1	1
	10 SALA 10	0,80	3,00	3,00	9,00	1	1	1	1
BLOCO 01	01 SALA 01	0,80	3,00	3,00	9,00	1	1	1	1
	02 SALA 02	0,80	3,00	3,00	9,00	1	1	1	1
	03 SALA 03	0,80	3,00	3,00	9,00	1	1	1	1
	04 SALA 04	0,80	3,00	3,00	9,00	1	1	1	1
	05 SALA 05	0,80	3,00	3,00	9,00	1	1	1	1
	06 SALA 06	0,80	3,00	3,00	9,00	1	1	1	1
	07 SALA 07	0,80	3,00	3,00	9,00	1	1	1	1
	08 SALA 08	0,80	3,00	3,00	9,00	1	1	1	1
	09 SALA 09	0,80	3,00	3,00	9,00	1	1	1	1
	10 SALA 10	0,80	3,00	3,00	9,00	1	1	1	1
BLOCO 02	01 SALA 01	0,80	3,00	3,00	9,00	1	1	1	1
	02 SALA 02	0,80	3,00	3,00	9,00	1	1	1	1
	03 SALA 03	0,80	3,00	3,00	9,00	1	1	1	1
	04 SALA 04	0,80	3,00	3,00	9,00	1	1	1	1
	05 SALA 05	0,80	3,00	3,00	9,00	1	1	1	1
	06 SALA 06	0,80	3,00	3,00	9,00	1	1	1	1
	07 SALA 07	0,80	3,00	3,00	9,00	1	1	1	1
	08 SALA 08	0,80	3,00	3,00	9,00	1	1	1	1
	09 SALA 09	0,80	3,00	3,00	9,00	1	1	1	1
	10 SALA 10	0,80	3,00	3,00	9,00	1	1	1	1
BLOCO 03	01 SALA 01	0,80	3,00	3,00	9,00	1	1	1	1
	02 SALA 02	0,80	3,00	3,00	9,00	1	1	1	1
	03 SALA 03	0,80	3,00	3,00	9,00	1	1	1	1
	04 SALA 04	0,80	3,00	3,00	9,00	1	1	1	1
	05 SALA 05	0,80	3,00	3,00	9,00	1	1	1	1
	06 SALA 06	0,80	3,00	3,00	9,00	1	1	1	1
	07 SALA 07	0,80	3,00	3,00	9,00	1	1	1	1
	08 SALA 08	0,80	3,00	3,00	9,00	1	1	1	1
	09 SALA 09	0,80	3,00	3,00	9,00	1	1	1	1
	10 SALA 10	0,80	3,00	3,00	9,00	1	1	1	1

*(Note: The table above is a simplified representation of the data in the image. The actual image contains a much larger table with many more rows and columns, including room numbers like SALA 01 through SALA 100, and various occupancy rates.)*

## Orientações quanto as medidas de proteção e prevenção à COVID-19

### HIGIENIZAÇÃO E LIMPEZA

#### HIGIENIZAÇÃO. Afinal, o que significa?

É o processo que envolve a **limpeza seguida da desinfecção**. Quando se fala em higienização, entende-se que é preciso realizar uma limpeza para remover a sujidades do ambiente e, em seguida, usar desinfetante a fim de fazer a desinfecção que consiste no uso e na aplicação de um desinfetante de uso geral, produto que busca eliminar das superfícies 99,999% dos germes, bactérias e vírus (SIKUNAS, 2012).



#### Ações necessárias:

**Capacitações com a equipe de limpeza antes do retorno das atividades presenciais**, orientando quanto a este PLANO DE BIOSSEGURANÇA CCSA/UFPB e a condução adequada de suas atividades de higienização dos ambientes do CCSA, conforme as funções realizadas, materiais e itens necessários para tal procedimento (BRASIL, 2020).

Devem ser incluídas na capacitação orientações sobre a COVID-19, incluindo conhecimento dos fatores de risco, medidas de proteção tais como os cuidados adequados com seus EPIs, etiqueta respiratória, limpeza das mãos e orientações quanto a colocação, uso e retirada adequada dos EPI's (OCCUPATIONAL, 2020).



## Orientações quanto as medidas de proteção e prevenção à COVID-19



### PROTOCOLO DE LIMPEZA

### Procedimentos gerais para todos os espaços

Com uso de luvas descartáveis, máscara descartável ou de tecido limpa e farda limpa (lavada diariamente), deve-se pelo menos 2 vezes ao dia:



Abastecer o tapete sanitizante ou pedilúvio (bandeja com pano umedecido) com solução de hipoclorito de sódio (0,1%)\* e substituir o pano de secar os pés.



Fazer a limpeza do chão com rodo e pano encharcado com solução de hipoclorito e deixar secar naturalmente.

**Não usar vassoura!**

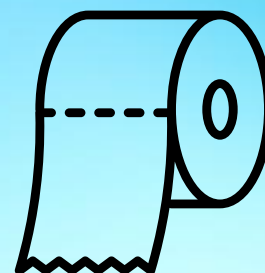


Limpar maçaneta, bancadas, torneiras, dispensadores de sabonete e de papel toalha com o auxílio de um borrifador com álcool 70% e papel.



Recolher o lixo, fechando cada saco de forma individual. **Não transfira lixo de um saco para outro.**

Em cada coleta de lixo, faça a troca do saco por um novo.



Verificar a disponibilidade de: álcool gel 70% e/ou sabonete, papel toalha e/ou papel higiênico na entrada

## Orientações quanto as medidas de proteção e prevenção à COVID-19



### HIGIENIZAÇÃO DOS BANHEIROS

#### Medidas preventivas para os espaços específicos dos Banheiros

Com uso de luvas descartáveis, máscara descartável ou de tecido limpa e farda limpa (lavada diariamente), deve-se pelo menos 2 vezes ao dia:



Separar os utensílios de limpeza somente para uso na limpeza do banheiro (rodo, balde, borrifadores).



Aguardar no mínimo 15 minutos após a saída e todos para iniciar o processo de limpeza e desinfecção, para que haja o decaimento de gotículas do ar sobre as superfícies.



Realizar a limpeza a cada troca de turno: higienização de superfícies de contato e objetos manuseados, como bancadas, porta papel higiênico, porta sabonete líquido, maçanetas e interruptores, com produtos químicos recomendados;



Higienizar as superfícies no sentido de cima para baixo e, das áreas mais limpas, para as mais sujas.

A limpeza do piso deve ser sempre úmida (água, sabão ou um detergente neutro), após espalhar o produto, esfregá-lo e retirar os excessos.



Posteriormente, realizar a **desinfecção**, com hipoclorito de sódio (0,1%), utilizando borrifador reservado somente para esta finalidade.

#### COMO PREPARAR A SOLUÇÃO DE HIPOCLORITO DE SÓDIO 0,1%?

-Para preparar 20 litros:

Transfira todo o conteúdo de um frasco de água sanitária de 1 litro para um vasilhame com capacidade para 20 litros.

Em seguida, encha o vasilhame com água da torneira até o limite.

Guarde fechado e em local protegido da luz e arejado.

INSTRUÇÕES DE PREVENÇÃO

# COVID-19



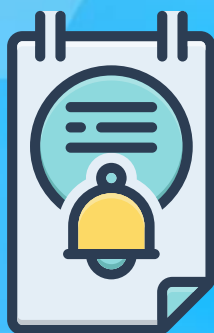
Comissão de Biossegurança  
CCSA/ UFPB

## Orientações quanto as medidas de proteção e prevenção à COVID-19



### HIGIENIZAÇÃO DOS BANHEIROS

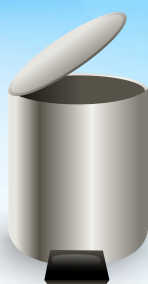
Medidas preventivas para os espaços específicos dos Banheiros



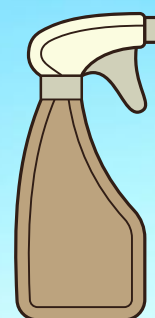
Fixar informativos sobre higienização das mãos, descarte adequado de resíduos e identificar lixeiras com tampas, específicas para lenços e dispositivos potencialmente contaminantes



Disponibilizar dispensadores com preparações alcoólicas para a higiene das mãos (sob as formas gel ou solução a 70%), bem como, dispensador de sabonete líquido, suporte para papel toalha, papel higiênico.



Eliminar lixeira que precisam do contato manual para abertura de tampa. Substituir pelo modelo com acionamento por pedal;



Disponibilizar borrifadores com álcool 70% para higienização dos assentos antes do uso.

INSTRUÇÕES DE PREVENÇÃO

# COVID-19



Comissão de Biossegurança  
CCSA/ UFPB

## Orientações quanto as medidas de proteção e prevenção à COVID-19

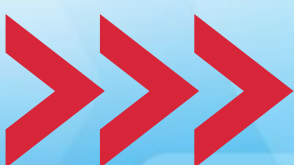


### LISTA DE MATERIAIS DE LIMPEZA

MATERIAL DE HIGIENE, LIMPEZA E DESINFECÇÃO			
DESCRIÇÃO	QTD	VALOR UNITÁRIO (R\$)	VALOR TOTAL (R\$)
Borrifador em polipropileno para álcool líquido			
Álcool 70% (L)			
Álcool 70% (Gel)			
Sabonete líquido			
Panos descartáveis 28cm x 300m			
Sacos para lixo comum			
Papel Toalha			
Cesto de lixo com pedal para resíduo			
Dispenser para papel toalha			
Dispenser para álcool gel			
Dispenser para sabonete líquido			

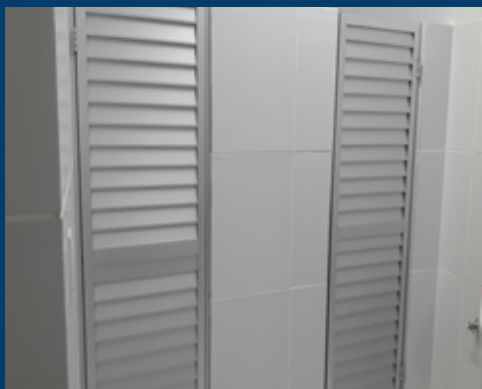


## Orientações quanto as medidas de proteção e prevenção à COVID-19



### ORIENTAÇÃO QUANTO A ABERTURA E FECHAMENTO DOS BANHEIROS

Frente a reduzida disponibilidade de pessoal de serviços gerais e a necessidade de atendimento às normas de Biossegurança Internacionais para enfrentamento da COVID - 19, as quais determinam frequência de no mínimo 2 vezes ao dia para higienização de banheiros ou instalações sanitárias, foi elaborado um Plano para orientar quais banheiros poderão permanecer fechados ou abertos. Com isso, pretende-se viabilizar a limpeza e higienização dos ambientes sanitários de forma mais eficiente.



Foram observados os critérios abaixo:

- 1) Distância máxima a ser percorrida de qualquer ponto da edificação até o sanitário ou banheiro acessível seja de até 50 m;
- 2) Blocos onde há a presença de Laboratórios;
- 3) Segurança;
4. Menor fluxo de pessoas;
5. Possuir entrada independente.

## Orientações quanto as medidas de proteção e prevenção à COVID-19



### ORIENTAÇÃO QUANTO A ABERTURA E FECHAMENTO DOS BANHEIROS

Diante dessas orientações/observações, destaca-se que nos blocos de três (3) andares, só ficarão abertos 2 (dois) banheiros (M, F) por andar, haja vista a necessidade de seguir as recomendações da NBR 9050, por acreditar-se que haverá diminuição do fluxo de pessoas, conseqüentemente, uma higienização mais eficiente e duradoura.

Considerando os argumentos supracitados, segue o quadro com o quantitativo dos banheiros existentes no CCSA/UFPB, com a respectiva localização e a situação/funcionamento, bem como a ilustração (foto) dos mesmos.



**Orientações quanto as medidas de proteção e prevenção à COVID-19**

**ORIENTAÇÃO QUANTO A ABERTURA E FECHAMENTO DOS BANHEIROS**

QUANTIDADES	LOCALIZAÇÃO	SITUAÇÃO/ACESSO	OBSERVAÇÃO
02 banheiros 1M e 1F	TÉRREO - Bloco do DCI e DFC.	ABERTOS para Docentes e Técnicos Administrativos	
02 banheiros 1M e 1F	TÉRREO - Bloco do DE e DA	ABERTOS para Docentes e Técnicos Administrativos	
08 banheiros 4M e 4F	CORREDOR DE CIRCULAÇÃO do CCSA	ABERTOS para discentes.	Providenciar a troca das tampas dos sanitários. Colocar cesto de lixo com pedal
04 banheiros (Acessibilidade) 2M e 2F	CORREDOR DE CIRCULAÇÃO do CCSA	ABERTOS para deficientes	Colocar cesto de lixo com pedal
04 banheiros 2M e 2F	BLOCO DA EX-PÓS-GRADUAÇÃO	ABERTOS	Providenciar a troca das tampas dos aparelhos sanitário. Colocar cesto de lixo com pedal
04 banheiros 2F e 2M	BLOCO ambiente de professores	ABERTOS	
02 banheiros 1M e 1F	TERREO - Bloco da Biblioteca Setorial -	FECHADO	
01 Banheiro	SALA DA DIREÇÃO	ABERTO Chefia/Suchefia	
08 banheiros 4M e 4F	BLOCO DA PÓS-GRADUAÇÃO	ABERTOS para discentes, docentes e técnicos administrativos da Pós	
<b>TOTAL = 35</b>			

Fonte: NBR 24/20019 e NBR 9050/2015

INSTRUÇÕES DE PREVENÇÃO

# COVID-19



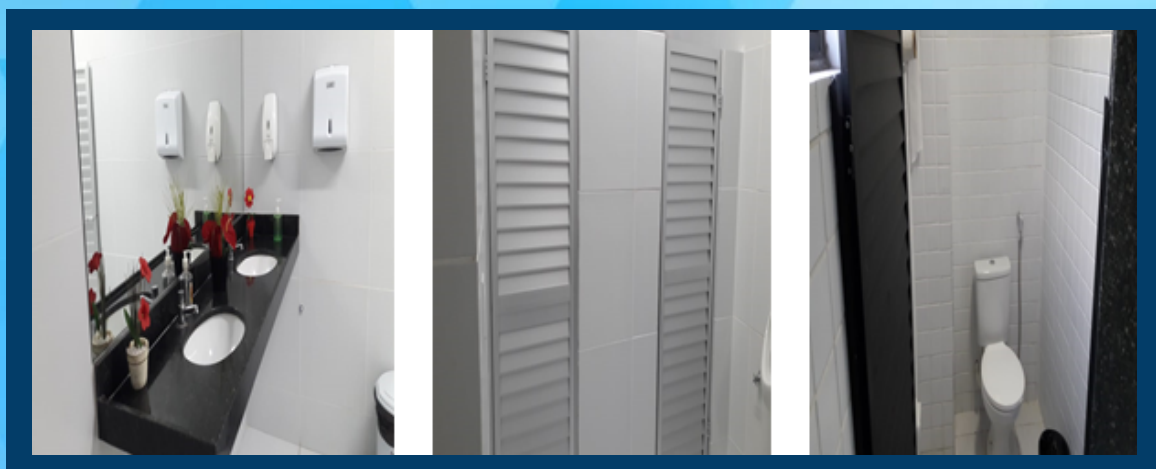
Comissão de Biossegurança  
CCSA/ UFPB

## Orientações quanto as medidas de proteção e prevenção à COVID-19



### ORIENTAÇÃO QUANTO A ABERTURA E FECHAMENTO DOS BANHEIROS

Dois (02) Banheiros Femininos - Docentes e Técnicos Administrativos



Dois (02) Banheiros Femininos - Docentes e Técnicos Administrativos.



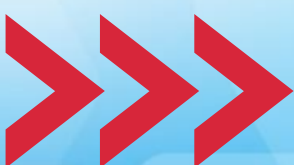
INSTRUÇÕES DE PREVENÇÃO

# COVID-19



Comissão de Biossegurança  
CCSA/ UFPB

## Orientações quanto as medidas de proteção e prevenção à COVID-19

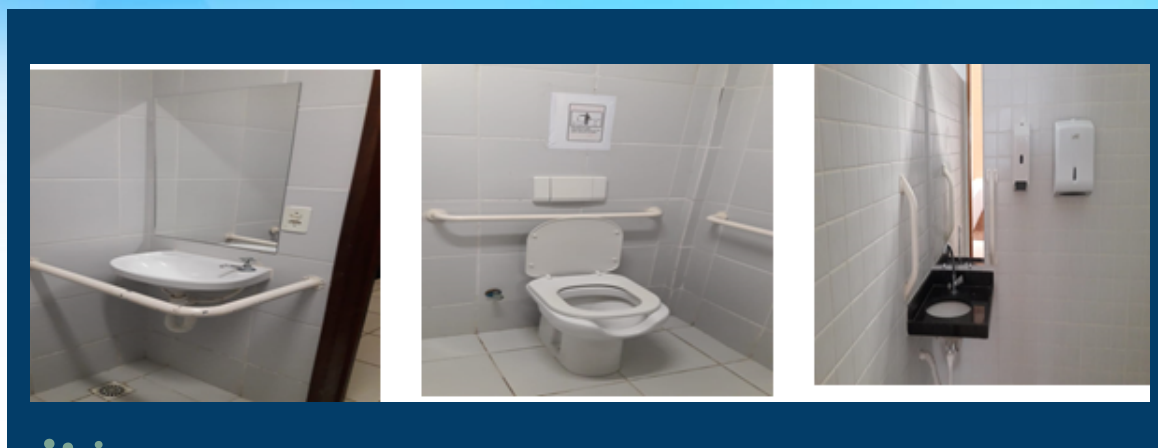


### ORIENTAÇÃO QUANTO A ABERTURA E FECHAMENTO DOS BANHEIROS

Dois (02) Banheiros Masculinos - Deficientes (Acessibilidade)



Dois (02) Banheiros Femininos - Deficientes (Acessibilidade)



INSTRUÇÕES DE PREVENÇÃO

# COVID-19



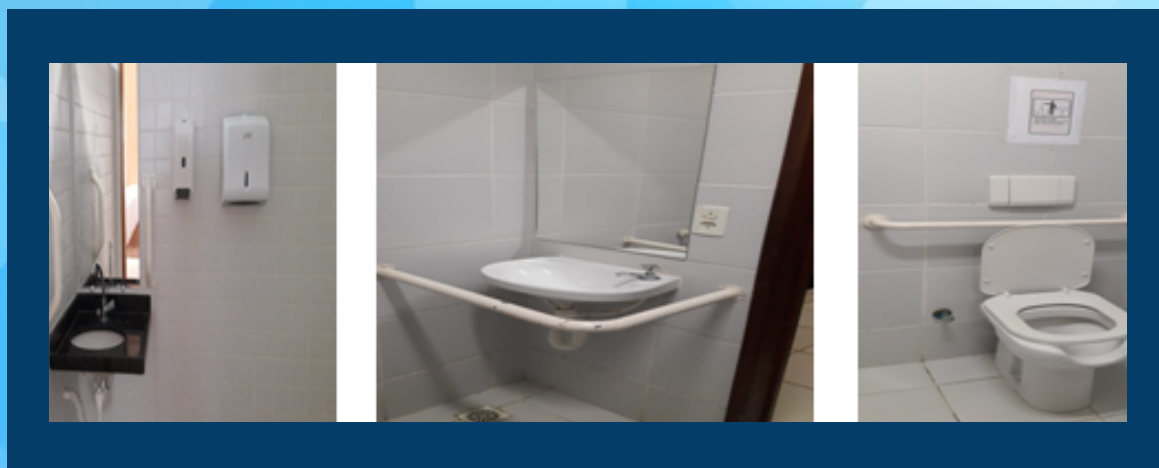
Comissão de Biossegurança  
CCSA/ UFPB

## Orientações quanto as medidas de proteção e prevenção à COVID-19



### ORIENTAÇÃO QUANTO A ABERTURA E FECHAMENTO DOS BANHEIROS

Dois (02) Banheiros Femininos - Deficientes (Acessibilidade)



Quatro (04) banheiros Femininos - Discentes



INSTRUÇÕES DE PREVENÇÃO

# COVID-19



Comissão de Biossegurança  
CCSA/ UFPB

## Orientações quanto as medidas de proteção e prevenção à COVID-19

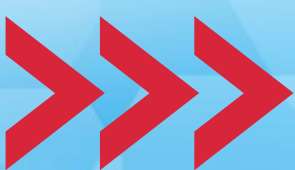


### ORIENTAÇÃO QUANTO A ABERTURA E FECHAMENTO DOS BANHEIROS

Quatro (04) banheiros Masculinos - Discentes



## Orientações quanto as medidas de proteção e prevenção à COVID-19



### ORIENTAÇÃO QUANTO A ABERTURA E FECHAMENTO DOS BANHEIROS

Diante do exposto, constata-se que as instalações sanitárias, são acessíveis e obedecem aos parâmetros da NBR 24/2019 e da NBR 9050, quanto as condições mínimas para garantir a acessibilidade a espaços e higiene.

No que se refere, especificamente, as instalações sanitárias, ao posicionamento e características das peças, acessórios, barras de apoio, observa-se que os espaços, peças e acessórios devem atender aos conceitos de acessibilidade, em termo de circulação e de distanciamento.

Assim sendo, observa-se que o plano de Biossegurança do CCSA/UFPB prevê, dentre outras exigências cabíveis para conter o risco epidemiológico da COVID-19:

- a) Condição de conservação, limpeza e higiene;
- b) Piso e parede revestidos por material impermeável e lavável;
- c) Peças sanitárias íntegras;
- d) Suporte para papel higiênico e recipientes para descarte de papeis usados;
- e) Portas independentes, providas de fecho que impedem o devassamento;
- f) Lavatórios tipo individual, calha e de tampo coletivo com várias cuba;



INSTRUÇÕES DE PREVENÇÃO

# COVID-19

**Faça a sua parte!**



Comissão de Biossegurança  
CCSA/ UFPB

## Considerações Finais

*Os estudos e autoridades sanitárias de saúde mundial, nacional, estadual e municipal ainda não indicam um período para finalização da pandemia provocada pelo novo coronavírus.*

*Portanto, o CCSA estará sempre atuando em consonância com as decisões do Governo e, sempre que necessário, atualizando os protocolos descritos neste documento.*



INSTRUÇÕES DE PREVENÇÃO

# COVID-19

**Faça a sua parte!**



Comissão de Biossegurança  
CCSA/ UFPB

## Siga todas as orientações deste Protocolo de Biossegurança.

*Idosos e pessoas com comorbidades são mais suscetíveis a desenvolverem a forma grave da doença. Portanto, avalie seu estado de saúde antes de comparecer à Universidade.*

*Pessoas que não apresentam sintomas podem transmitir a COVID-19 se estiverem infectadas. Assim, qualquer interação com o público em geral representa um risco e não podemos garantir que você não será exposto durante a realização de suas atividades no CCSA.*



## Medidas de Acolhimento



### ESTÁ COM SINTOMAS ?

- Utilize máscara cirúrgica o tempo todo;
- Procure o atendimento médico o quanto antes;
- Comunique seu superior imediato e afaste-se das atividades presenciais;
- Faça o isolamento domiciliar ou hospitalar por 14 dias.



### DICA:



A UFPB dispõe de Sala de Coleta COVID, instalada no Centro de Ciências Médicas (CCM), para realização de testes do tipo RT-PCR para professores, técnicos, alunos e colaboradores terceirizados em atividade presencial que apresentem sintomas da doença e passem pela equipe de triagem da universidade. Para ter acesso, é preciso realizar agendamento através do site da Comissão de Biossegurança da UFPB: <http://plone.ufpb.br/biosseguranca>



INSTRUÇÕES DE PREVENÇÃO

# COVID-19

## Medidas de Acolhimento



Comissão de Biossegurança  
CCSA/ UFPB

### INFORMAÇÕES, SUGESTÕES E DENÚNCIAS

Caso identifique alguma situação de risco como aglomerações e atitudes inseguras ou queira fazer alguma sugestão de melhoria para a CBio, entre em contato através dos nossos canais de comunicação.

#### Canais de Comunicação

 biosseguranca@ccsa.ufpb.br  
 cbioccsaufpb  
 [www.ccsa.ufpb.br](http://www.ccsa.ufpb.br)



INSTRUÇÕES DE PREVENÇÃO

# COVID-19



**CBio**

Comissão de Biossegurança  
CCSA/ UFPB

**Faça a sua parte!**

## NA PREVENÇÃO DO CORONAVÍRUS

PENSE NA SAÚDE DE TODOS





*"A fronteira a ser protegida não é a do meu país, mas a que fica entre o vírus e o homem. Estamos todos juntos nesse barco".*

*(Yuval Harari)*

### Canais de Comunicação

 biosseguranca@ccsa.ufpb.br

 cbioccsaufpb

 [www.ccsa.ufpb.br](http://www.ccsa.ufpb.br)

# Referências

DULGHEROFF, Ana Carolina Bernardes. *Biossegurança e a COVID-19: Riscos e Medidas para boas práticas na UFPB*. Escola Técnica da Saúde/UFPB, 2020.

FIOCRUZ, Módulo 1: Introdução ao novo coronavírus. Disponível em: <<https://mooc.campusvirtual.fiocruz.br/rea/coronavirus/modulo1/aula2.html>>. Acesso em 31 de maio de 2021.

Governo do Estado do Espírito Santo, Coronavírus - COVID-19, - Transmissão. Disponível em: <<https://coronavirus.es.gov.br/>>. Acesso em 31 de maio de 2021.

MEC, Protocolo de biossegurança para retorno das atividades nas Instituições Federais de Ensino. Ministério da Educação, 2021. Disponível em: <<https://www.gov.br/mec/pt-br/coronavirus/rede-federal>> Acesso em: 18 de junho de 2021.

MINISTÉRIO DA SAÚDE. Boletim Epidemiológico 21 -COE-nCOV, Secretária de Vigilância em Saúde/Ministério da Saúde, 08/07/2020.

Organização Mundial de Saúde (OMS). Folha informativa - COVID-19 (doença causada pelo novo coronavírus). Disponível em: <[https://www.paho.org/bra/index.php?option=com\\_content&view=article&id=6101:covid19&Itemid=875](https://www.paho.org/bra/index.php?option=com_content&view=article&id=6101:covid19&Itemid=875)>. Acessado em 27 de maio de 2021.

Organização Mundial de Saúde (OMS). Recomendações sobre o uso de máscaras no contexto da COVID-19, 2020. Disponível em: <[https://apps.who.int/iris/bitstream/handle/10665/332293/WHO-2019-nCov-IPC\\_Masks-2020.4-por.pdf](https://apps.who.int/iris/bitstream/handle/10665/332293/WHO-2019-nCov-IPC_Masks-2020.4-por.pdf)>. Acessado em 10 de junho de 2021.

PACHETTI M, et al. Emerging SARS CoV 2 mutation hot spots include a novel RNA dependent RNA polymerase variant . J Transl Med , v.18, n.1, p.179, 2020.

UFERSA, Plano de Biossegurança da UFERSA em tempos de pandemia. UFERSA, 2021. Disponível em: <<https://progepe.ufersa.edu.br/wp-content/uploads/sites/62/2021/01/PLANO-DE-BIOSSEGURAN%C3%87A-DA-UFERSA-23-de-dezembro-2-vers%C3%A3o.pdf>> (2ª versão de 23 de dezembro de 2020). Acesso em: 27 de maio de 2021.

UFMS, Plano de Biossegurança da UFMS. UFMS, 2020. UFMS, 2020. Disponível em: <<https://www.ufms.br/novo-plano-de-biosseguranca-traz-orientacoes-em-relacao-a-casos-suspeitos-e-confirmados-de-covid-19/>>. Acesso em: 27 de maio de 2021.

UFPB, CURSO: Biossegurança e a COVID-19: Riscos e Medidas para as Boas Práticas na UFPB, 2020.

UFPB, Plano UFPB para retorno gradual das atividades presenciais. Centro de Referência de Atenção à Saúde/UFPB, 2020. Disponível em: <<https://www.ufpb.br/cras/contents/noticias/ufpb-apresenta-plano-de-retomada-gradual-das-atividades-presenciais>>. Acesso em: 27 de maio de 2021.

UnB, Guia de Recomendações de Biossegurança, prevenção e controle da Covid-19 na UnB. UnB Notícias, 2021. Disponível em: < [https://unb.br/images/Noticias/2020/Documentos/GuiaBiossegurancaUnB\\_2020.pdf](https://unb.br/images/Noticias/2020/Documentos/GuiaBiossegurancaUnB_2020.pdf) (versão 01 de 07/12/2020)>. Acesso em: 27 de maio de 2021.

UNILAB, Plano de Biossegurança da Unilab. UNILAB, 2020. Disponível em: <<https://unilab.edu.br/2020/11/23/confira-o-plano-de-biosseguranca-da-unilab-destinado-a-servidores-docentes-tecnicos-e-corpo-estudantil/>>. Acesso em: 27 de maio de 2021.

VEJA SAÚDE, Máscaras caseiras: 11 erros comuns que favorecem o coronavírus, 2020. Disponível em: <Leia mais em: <https://saude.abril.com.br/medicina/mascaras-caseiras-11-erros-comuns-que-favorecem-o-coronavirus/>>. Acesso em: 10 de junho de 2021.

# Referências

Agência Nacional de Vigilância Sanitária (ANVISA). Segurança do paciente e qualidade em serviços de saúde: limpeza e desinfecção de superfícies. Brasília, 2012.

BRASIL. MINISTÉRIO DA SAÚDE. Portaria nº. 1.565, de 18 de junho de 2020. Estabelece orientações gerais visando à prevenção, ao controle e à mitigação da transmissão da covid-19, e à promoção da saúde física e mental da população brasileira, de forma a contribuir com as ações para a retomada segura das atividades e o convívio social seguro. Diário Oficial da União: Seção 1:1. Brasília, DF, 19 jun 2020.

OCCUPATIONAL SAFETY AND HEALTH ADMINISTRATION. Guidance on Preparing Workplaces for covid-19. U.S. Department of Labor. 3990-03 2020. Disponível em: . Acesso em: 08 maio 2020.

SINKUNAS, Miguel. Guias para empresas de saneantes. - São Paulo: Conselho Regional de Química, IV Região, 2012.

# ANEXOS

**Disponíveis na versão Word em:**

**<http://www.ccsa.ufpb.br/ccsa/contents/menu/institucional/comissao-interna-de-biosseguranca-do-ccsa/formularios-biosseguranca>**



## ANEXO I

### MODELO DE SOLICITAÇÃO DE ALUNO PARA REALIZAÇÃO DE ATIVIDADES PRESENCIAIS NAS SALAS DE AULA E LABORATÓRIOS DO CENTRO DE CIÊNCIAS SOCIAIS APLICADAS, DURANTE A PANDEMIA DO COVID-19

Eu, \_\_\_\_\_, Matrícula \_\_\_\_\_, aluno(a) regularmente matriculado no Curso de  Graduação  Mestrado  Doutorado em \_\_\_\_\_, do Campus \_\_\_\_\_ da UFPB, solicito autorização para trabalho presencial nas dependências do CCSA (especificar) \_\_\_\_\_, para realizar atividades de \_\_\_\_\_, sob a ciência do (a) Prof(a) \_\_\_\_\_ durante o período de Pandemia do COVID-19. Informo que respeitarei as orientações de segurança e diretrizes estabelecidas pela UFPB e Comissões de Biossegurança. Declaro ainda que essa solicitação está sendo feita de forma totalmente **voluntária** e que as atividades solicitadas são extremamente necessárias para a finalização do meu trabalho de  Pesquisa de Extensão  Iniciação Científica  TCC da Graduação  Dissertação do Mestrado  Tese do Doutorado

Outro: \_\_\_\_\_.

João Pessoa, \_\_\_\_\_ de \_\_\_\_\_ de 20\_\_\_\_.

---

Discente

---

Professor

---

Coordenador do Laboratório

## ANEXO II

### MODELO DE SOLICITAÇÃO DE DOCENTES PARA REALIZAÇÃO DE ATIVIDADES PRESENCIAIS NAS SALAS DE AULA E LABORATÓRIOS DO CENTRO DE CIÊNCIAS SOCIAIS APLICADAS, DURANTE A PANDEMIA DO COVID-19

Eu, \_\_\_\_\_, SIAPE nº \_\_\_\_\_, professor  
(a) lotado no (a) \_\_\_\_\_, ministro aulas no Curso de  Graduação   
Mestrado  Doutorado em \_\_\_\_\_, do Campus\_ da UFPB, solicito autorização  
para trabalho presencial nas dependências do CCSA (especificar) \_\_\_\_\_, para  
realizar atividades de \_\_\_\_\_  
\_\_\_\_\_ durante o período de Pandemia do  
COVID-19. Informo que respeitarei as orientações de segurança e diretrizes estabelecidas pela  
UFPB e Comissões de Biossegurança. Declaro ainda que essa solicitação está sendo feita de forma  
totalmente **voluntária** e que as atividades solicitadas são extremamente necessárias para a  
realização do meu trabalho em  Pesquisa de Extensão,  Iniciação Científica,  Orientação de TCC  
da Graduação,  Orientação de Dissertação do Mestrado,  Orientação de Tese do Doutorado,   
Outro: \_\_\_\_\_.

João Pessoa, \_\_\_\_\_ de \_\_\_\_\_ de 20\_\_\_\_.

\_\_\_\_\_  
Chefe Departamento

\_\_\_\_\_  
Professor

\_\_\_\_\_  
Coordenador do Laboratório

### ANEXO III

## NORMAS A SEREM SEGUIDAS PARA A GARANTIA DA BIOSSEGURANÇA NAS ATIVIDADES PRESENCIAIS DESENVOLVIDAS NOS LABORATÓRIOS E SALAS DE AULA DO CENTRO DE CIÊNCIAS SOCIAIS APLICADAS DO CAMPUS I DA UFPB

Todas as informações prestadas neste documento devem ser seguidas na íntegra, o não cumprimento acarretará na interrupção das atividades e penalidades serão aplicadas no âmbito administrativo e jurídico.

**NORMAS DO LABORATÓRIO:** \_\_\_\_\_

Atendimento ao público:	_____ h _____ min	às _____ h _____ min
Permanência de visitantes	_____ h _____ min	às _____ h _____ min
Medidas Protetivas Mínimas do Discente:	<input type="checkbox"/> Máscara Qde: _____	Protetor Facial Qde: _____
	<input type="checkbox"/> Luva Qde: _____	<input type="checkbox"/> Óculos de Proteção Qde: _____
	<input type="checkbox"/> Touca/Propé Qde: _____	<input type="checkbox"/> Calçado de Proteção CA: _____
	<input type="checkbox"/> Avental/Bata Qde: _____	<input type="checkbox"/> Protetor Auricular dB: _____
	<input type="checkbox"/> Outro: _____	<input type="checkbox"/> Outro: _____
Medidas Protetivas Mínimas do Docente/Servidor/Técnico:	<input type="checkbox"/> Máscara Qde: _____	Protetor Facial Qde: _____
	<input type="checkbox"/> Luva Qde: _____	<input type="checkbox"/> Óculos de Proteção Qde: _____
	<input type="checkbox"/> Touca/Propé Qde: _____	<input type="checkbox"/> Calçado de Proteção CA: _____
	<input type="checkbox"/> Avental/Bata Qde: _____	<input type="checkbox"/> Protetor Auricular dB: _____
	<input type="checkbox"/> Outro: _____	<input type="checkbox"/> Outro: _____
Medidas Protetivas Mínimas do Setor/Laboratório:	<input type="checkbox"/> Álcool 70º Qde: _____	<input type="checkbox"/> Tapete Sanitizante Qde: _____
	<input type="checkbox"/> Álcool Gel Qde: _____	<input type="checkbox"/> Filme PVC Qde: _____
	<input type="checkbox"/> Outro: _____	<input type="checkbox"/> Detergente Qde: _____
	<input type="checkbox"/> Outro: _____	<input type="checkbox"/> Outro: _____
Higienização do setor a cada:	Setor de Trabalho: _____ h	Banheiros Internos: _____ h

## ANEXO IV

### DECLARAÇÃO DE NÃO NECESSIDADE E/OU IMPOSSIBILIDADE DO RETORNO DAS ATIVIDADES DO LABORATÓRIO CONFORME NORMAS ESTABELECIDAS PELAS COMISSÕES DE BIOSSEGURANÇA DA UFPB

Todas as informações prestadas neste documento são apresentadas pelo Coordenador do Laboratório em conformidade com as autodeclarações dos respectivos Servidores, se constatadas informações inverídicas, penalidades serão aplicadas nos diversos âmbitos. O fechamento do Setor se dará em função da:

- não existência de Servidor(es) para execução de suas atividades por se enquadrar(em) no Grupo de Risco;
- necessidade da presença do Discente durante as atividades e que este também se enquadre no Grupo de Risco;
- ausência de medidas protetivas necessárias durante a execução das atividades, fornecidas pela UFPB e/ou pelo Discente;
- não solicitação dos serviços prestados pelo Setor no período, e assim, garantir o distanciamento/isolamento social, evitando aglomerações e exposição desnecessária ao risco.

LABORATÓRIO: _____			
CARGO:	NOME DO SERVIDOR:	SIAPE:	GRUPO DE RISCO:
Coordenador	_____	_____	<input type="checkbox"/> Sim <input type="checkbox"/> Não
Servidor	_____	_____	<input type="checkbox"/> Sim <input type="checkbox"/> Não
Servidor	_____	_____	<input type="checkbox"/> Sim <input type="checkbox"/> Não
Servidor	_____	_____	<input type="checkbox"/> Sim <input type="checkbox"/> Não
Servidor	_____	_____	<input type="checkbox"/> Sim <input type="checkbox"/> Não
Servidor	_____	_____	<input type="checkbox"/> Sim <input type="checkbox"/> Não
Servidor	_____	_____	<input type="checkbox"/> Sim <input type="checkbox"/> Não

No mês de \_\_\_\_\_, este Setor permanecerá fechado devido:

- Servidores/Coordenador/Discentes em Grupo de Risco \*sublinhar a(s) pessoa(s)
- Ausência de Medidas Protetivas
- Setor não solicitado no período

João Pessoa, \_\_\_\_\_ de \_\_\_\_\_ de 20 \_\_\_\_.

\_\_\_\_\_  
Coordenador do Laboratório e Carimbo

**ANEXO V**

**MODELO DE TERMO DE AUTODECLARAÇÃO DE SAÚDE**

<b>Discente:</b>	_____	<b>Matrícula:</b>	_____
<b>PARTICIPOU DE ALGUMA ATIVIDADE SEM O DEVIDO DISTANCIAMENTO NOS ÚLTIMOS 15 DIAS?</b> <input type="checkbox"/> Sim <input type="checkbox"/> Não    (bares/restaurantes, festas, boates, viagens, congressos, reuniões, consultas médicas, ..., ou toda e qualquer outra atividade dessa natureza)			
<b>QUAIS DESTES SINTOMAS VOCÊ ESTÁ SENTINDO NOS ÚLTIMOS 15 DIAS?</b>			
Febre <input type="checkbox"/> Sim <input type="checkbox"/> Não	Dor de garganta <input type="checkbox"/> Sim <input type="checkbox"/> Não	Dores no corpo <input type="checkbox"/> Sim <input type="checkbox"/> Não	
Tosse <input type="checkbox"/> Sim <input type="checkbox"/> Não	Dificuldade de respirar <input type="checkbox"/> Sim <input type="checkbox"/> Não	Irritabilidade <input type="checkbox"/> Sim <input type="checkbox"/> Não	
Coriza <input type="checkbox"/> Sim <input type="checkbox"/> Não	Perda do olfato <input type="checkbox"/> Sim <input type="checkbox"/> Não	Fraqueza <input type="checkbox"/> Sim <input type="checkbox"/> Não	
Diarréia <input type="checkbox"/> Sim <input type="checkbox"/> Não	Perda do paladar <input type="checkbox"/> Sim <input type="checkbox"/> Não	Mal estar <input type="checkbox"/> Sim <input type="checkbox"/> Não	
Vômitos <input type="checkbox"/> Sim <input type="checkbox"/> Não	Dor de cabeça <input type="checkbox"/> Sim <input type="checkbox"/> Não	Outro:	
Algum outro sintoma? _____			
Caso algum sintoma seja positivo, quando começaram os sintomas? _____			
<b>ALGUMA OUTRA ENFERMIDADE QUE NECESSITE RELATAR?</b>			
<input type="checkbox"/> Doença Renal	<input type="checkbox"/> Doença Cardiovascular	<input type="checkbox"/> Asma	
<input type="checkbox"/> Hipertensão	<input type="checkbox"/> Doença Hepática	<input type="checkbox"/> Obesidade	
<input type="checkbox"/> Diabetes	<input type="checkbox"/> Doença Neuromuscular	<input type="checkbox"/> Neoplasia	
<input type="checkbox"/> Doença Autoimune	<input type="checkbox"/> Doença Neurológica Crônica	<input type="checkbox"/> Outra: _____	
<input type="checkbox"/> Imunodeficiência	<input type="checkbox"/> Doença Pulmonar Crônica	<input type="checkbox"/> Outra: _____	
<b>POSSÍVEL EXPOSIÇÃO AO COVID:</b>			
Contato com alguém com confirmação de contaminação?	<input type="checkbox"/> Sim <input type="checkbox"/> Não <input type="checkbox"/> Talvez <input type="checkbox"/> Não Sei		
Contato com alguém com suspeita de estar contaminado?	<input type="checkbox"/> Sim <input type="checkbox"/> Não <input type="checkbox"/> Talvez <input type="checkbox"/> Não Sei		
Já foi diagnosticado com COVID-19?	<input type="checkbox"/> Sim <input type="checkbox"/> Não <input type="checkbox"/> Talvez <input type="checkbox"/> Não Sei		
Caso não, já sentiu alguns dos sintomas do COVID?	<input type="checkbox"/> Sim <input type="checkbox"/> Não <input type="checkbox"/> Talvez <input type="checkbox"/> Não Sei		
Caso sim, há quanto tempo teve COVID ou os sintomas?			
<b>INFORMAÇÕES COMPLEMENTARES:</b>			
_____ _____			

Declaro que, caso venha a sentir, durante o período da realização das atividades presenciais, qualquer sintoma relativo à COVID-19, suspenderei imediatamente minhas participações e comunicarei a situação a instância superior responsável com o(s) qual(is) tiver contato, para as providências cabíveis.

João Pessoa, \_\_\_\_\_ de \_\_\_\_\_ de 20 \_\_\_\_.

\_\_\_\_\_  
Nome e Matrícula e/ou CPF

ANEXO VI



**PLANILHA DE CONTROLE SEMANAL DE HIGIENIZAÇÃO DE INSTALAÇÕES SETOR: \_\_\_\_\_**

Data da higienização	Frequência	Horário	Responsável	Assinatura	Observações

Supervisor responsável: \_\_\_\_\_