

**UNIVERSIDADE FEDERAL DA PARAÍBA
CENTRO DE TECNOLOGIA**

RELATÓRIO DE GESTÃO 2007
(Resumo das atividades do CT no exercício)

Índice	'Gestão, Tecnologia e Qualidade' – Ano III
---------------	---

Expediente	3
Apresentação	4
Funções e Estrutura	5
Graduação	6
Pós-Graduação e Pesquisa	7 e 8
Extensão	9 e 10
Ações Administrativas	11
Planejamento	12
Execução Orçamentária	13
Informática	14
Comunicação	15
Atividades do Nuppa	16 e 17
Memória Fotográfica	18 a 32
Conclusão	33

Diretor

Clivaldo Silva de Araújo

Vice-Diretor

Antonio de Mello Villar

Secretária

Ana Araújo Silva

Assessorias

Extensão – **Aurélia Acuña Idrogo**

Graduação – **Romualdo Campos da Fonsêca**

Pós-Graduação e Pesquisa e Planejamento – **Antonio de Mello Villar**

Administrativa – **Eugênio Corte Real Coutinho**

Informática – **Jadilson Alves de Paiva**

Jurídica – **Richomer de Barros Neto**

Comunicação – **Robson Nóbrega**

Em tempo

O presente Relatório de Gestão, que traz um resumo das atividades do Centro de Tecnologia no exercício de 2007, é um trabalho produzido pela Assessoria de Comunicação com o apoio das demais assessorias, além dos departamentos, coordenações de cursos de graduação e de programas pós-graduação. E justamente por ser um resumo das ações do ano em referência, foi elaborado em texto corrido e contém informações sucintas, exibindo apenas os principais eventos.

Gestão consolidada

Com base no slogan de sua Carta Programa 'Gestão, Tecnologia e Qualidade', durante o ano de 2007 a Direção do Centro de Tecnologia deu seqüência à adoção de medidas que resultaram na melhoria das condições básicas de funcionamento, incrementando programas e projetos que desenvolveram ainda mais as áreas acadêmica e científica.

Os reflexos dessas medidas foram percebidos no avanço em termos da renovação de boa parte da infra-estrutura física, com a ampliação e reforma de salas de aula, laboratórios, ambientes de professores, passarelas e jardins. Confira no resumo fotográfico, um dos últimos itens do presente Relatório, as instalações construídas e/ou revitalizadas que foram entregues à comunidade universitária do Centro no exercício de 2007.

Referência de qualidade

Por conta de sua finalidade institucional, o Centro de Tecnologia procura ser uma unidade universitária de ensino, pesquisa e extensão de qualidade e referência, com estrutura acadêmica, modelo gerencial e infra-estrutura favoráveis à formação de profissionais e geração, divulgação, inovação e transferência do conhecimento científico e tecnológico, contribuindo para a qualidade da vida das populações da sua área de influência.

O seu efetivo docente é de 131 professores, quase na sua totalidade já pós-graduado. Desses, 86 possuem o grau de Doutor; 39 o grau de Mestre; 5 têm especialização e 1 graduação. Já o quadro técnico-administrativo é integrado por 187 servidores, 33 deles com formação de nível superior; 138 de nível intermediário e 16 no nível de apoio.

O quadro docente está vinculado a cinco departamentos, a saber: Arquitetura (27), Engenharia Civil e Urbana (31), Engenharia Mecânica (34), Tecnologia Química e de Alimentos (21) e Engenharia de Produção (18). Do total de servidores técnico-administrativos (187), 76 deles estão ligados à Direção do Centro e os demais vinculados aos departamentos de Arquitetura e Urbanismo (4), Engenharia Civil (14), Engenharia Mecânica (26), Tecnologia Química e de Alimentos (35), Engenharia de Produção (5) e Núcleo de Pesquisa e Processamento de Alimentos-Nuppa (27).

Com isso sua equipe de professores, o Centro oferece cursos de graduação nas áreas de Engenharia Civil, Engenharia Mecânica, Engenharia de Alimentos, Engenharia de Produção Mecânica, Química Industrial e Arquitetura e Urbanismo.

No ensino de pós-graduação, a atuação do CT ocorre através da oferta de cursos *lato sensu* e *stricto sensu*. Os cursos *lato sensu* são: Especialização em Engenharia de Produção, Especialização em Engenharia de Segurança do Trabalho, Especialização em Gerenciamento da Construção Civil e Especialização em Gestão da Qualidade e da Produtividade. Os cursos *stricto sensu* são: Programa de Pós-Graduação em Ciência e Tecnologia de Alimentos (Mestrado e Doutorado), Programa de Pós-Graduação em Engenharia Mecânica (Mestrado e Doutorado), Programa de Pós-Graduação em Engenharia de Produção (Mestrado e Doutorado) e Programa de Pós-Graduação em Engenharia Urbana e Ambiental (Mestrado).

Ensino organizado

O planejamento, distribuição e alocação de disciplinas em salas de aula, atendendo a grade curricular dos cursos e necessidades de suas coordenações, constituíram ações prioritárias da Assessoria dessa área no ano passado. Além das atribuições relacionadas aos seis cursos de graduação (Arquitetura e Urbanismo, Engenharia de Alimentos, Engenharia Civil, Engenharia Mecânica, Engenharia de Produção Mecânica e Química Industrial), o setor coordenou os trabalhos de Estágio Supervisionado para alunos dos diferentes cursos.

Todos os relatórios de Estágio Supervisionados foram disponibilizados para consulta pública de pessoas interessadas nos trabalhos, colocando-se uma cópia de cada estudo na Biblioteca Setorial do CT, onde o acesso é permitido.

Colação de grau

As paralisações de servidores e docentes ocorridas em 2005 ainda influenciaram mudanças no cronograma de conclusão de cursos em 2007. Assim, somente no final do ano passado (período 07.2) concluíram suas graduações os alunos cuja colação de grau deveria ter acontecido no período 07.1. O evento ocorreu no dia 8 de novembro, na Praça de Eventos do Mag Shopping, no bairro de Manaíra.

Por curso, foram 12 concluintes de Arquitetura e Urbanismo, 14 de Engenharia Civil, 7 de Engenharia de Alimentos, 1 de Engenharia Mecânica, 3 de Engenharia de Produção Mecânica e 2 de Química Industrial, num total de 39 formandos. Os trabalhos da solenidade foram coordenados por uma comissão integrada pelas funcionárias Ana Araújo Silva, Maria Marileide Bento de Queiroz, Vera Lúcia da Silva, Cleonice Martins Coqueijo e Maria Cândido.

Criado o Conselho Científico

No ano que passou, as atividades desenvolvidas pelo CT nestes dois setores alcançaram uma melhoria significativa de desempenho, em função do continuado fortalecimento dos grupos de pesquisa. Mas, o destaque ficou mesmo para a criação e instalação do Conselho Científico do Centro. Presidido pelo professor doutor Antônio de Mello Villar, o colegiado teve entre suas principais ações as seguintes:

- indicação dos membros do Comitê Gestor do Programa Institucional de Bolsas de Iniciação Científica (PIBIC);
- elaboração e aprovação do Regulamento do Conselho, com suas atribuições;
- criação de um site para promover a produção acadêmico-científica do CT;
- intermediação de diálogo entre Reitoria e Funape para melhorar o entrosamento dos pesquisadores com aquela Fundação, em relação ao gerenciamento de projetos;
- reativação da revista científica do CT, a ser lançada em 2008 e sob a coordenação do professor doutor José Maurício Gurgel;
- intermediação do projeto Pró-Infra 2007, coordenado pelo professor doutor João Bosco de Aquino Silva; e
- escolha do professor doutor Tarciso Cabral da Silva como Vice-Presidente do Conselho.

Ensino

Os programas de Ciência e Tecnologia de Alimentos (mestrado e doutorado), Engenharia Mecânica (mestrado e doutorado), Engenharia de Produção (mestrado e doutorado) e Engenharia Urbana (mestrado), com seus cursos *stricto sensu*, compuseram a estrutura do ensino de pós-graduação do CT no ano de 2007. No exercício, 21 dissertações de mestrado e 1 de doutorado foram defendidas na área de Ciência e Tecnologia de Alimentos; 8 de mestrado e 14 de doutorado em Engenharia Mecânica; 27 de mestrado e 7 de doutorado em Engenharia de Produção e 20 de mestrado em Engenharia Urbana e Ambiental.

Pesquisa

Aqui, as atividades do Centro ano passado estiveram vinculadas naturalmente aos grupos de pesquisadores, com suas respectivas áreas de estudo. Abaixo, a relação dessas equipes e áreas, incluindo seus coordenadores.

Grupos/Áreas	Coordenadores
Recursos Hídricos	Alain Marie Bernard Passerat de Silans
Estudos em Problemas de Energia e Meio Ambiente-LES	Carlos Antonio Cabral dos Santos
Tecnologia Mineral	Elbert Valdiviezo Viera
Engenharia Geotécnica (GEGEO)	Fábio Lopes Soares
Instrumentação e Controle em Estudo de Energia e Meio Ambiente	Francisco Antônio Belo
Dimensionamento, Simulação e Análise de Sistemas de Abastecimento Urbano de Água	Heber Pimentel Gomes
Engenharia de Precisão	João Bosco de Aquino Silva
Controle Hidráulico, Pneumático e Eletromecânico-Cohipe	José Antônio Riul
Processamento de Sinais Biológicos e Instrumentação Biomédica do NETEB	Luis Carlos Carvalho
Conforto, Eficiência e Segurança no Trabalho	Luiz Bueno da Silva
Produção, Estratégia, Tecnologia e Trabalho	Maria de Lourdes Barreto Gomes
Complexidade & Organizações	Maria Silene Alexandre Leite
Engenharia do Ambiente Construído	Normando Perazzo Barbosa
Propriedades Termofísicas dos Materiais	Zaqueu Ernesto da Silva

Atividades Diversas

O processo de consolidação da pesquisa no CT contou com iniciativas como:

- acompanhamento da execução dos relatórios finais dos bolsistas dos programas institucionais de Bolsa de Iniciação Científica (PIBIC) e de Voluntários de Iniciação Científica (PIVIC);
- em relação ao PIBIC, o Centro teve 55 bolsistas, sendo que 19 participaram de projetos orientados por professores do Departamento de Engenharia Civil; 23 do Departamento de Tecnologia Mecânica; 8 do Departamento de Arquitetura e 5 do Departamento de Engenharia de Produção.
- divulgação de editais de programas oficiais vinculados ao fomento das atividades de pesquisa e pós-graduação;
- intermediação junto à Pró-Reitoria de Pós-Graduação e Pesquisa em assuntos de interesse dos pesquisadores do CT.

Destaque no Probex

Em 2007, a partir de um grupo de representantes indicados pelos departamentos foi formado o Conselho de Extensão do Centro, com a finalidade de apoiar e operacionalizar a política de ações nessa área. Outro destaque esteve relacionado ao Programa de Bolsa de Extensão (Probex), quando o CT apresentou 14 projetos e todos eles foram aprovados pela Pró-Reitoria de Assuntos Comunitários (Prac).

Esses projetos e outras atividades, que aparecem listados a seguir, tiveram suas informações registradas no Banco de Dados de Extensão (Bandex) de forma sistemática e constante, incluindo o cadastro do pessoal extensionista (professores e alunos).

Confira os projetos desenvolvidos no Centro de Tecnologia no ano passado.

Título	Coordenador (a)
Capacitação para proprietários e funcionários manipuladores dos estabelecimentos comercializadores de alimentos da UFPB, Campus I, João Pessoa-PB	Walter Moreira Maia Júnior
Requalificação dos mercados públicos de João Pessoa: novos caminhos à informalidade	Marcos Antônio Farias Coutinho
Avaliação da qualidade da alimentação fornecida em creches e asilos públicos de João Pessoa-PB	Celso Luiz Pereira Rodrigues
Programa Infantil de Inclusão pela Arte – Projeto PIPA	AluÍzia Márcia Fonseca de Lima
Segurança e saúde na atividade laboral: colaborando com a atividade de vida na comunidade	Maria Bernadete Fernandes Vieira de Melo
Avaliação das condições de conforto ambiental em salas de aula das escolas municipais de João Pessoa	Luis Bueno da Silva
Aproveitamento de água de chuva para uso não potável	Celso Augusto Guimarães Santos
Estudo experimental de alvenaria de terra crua	Givanildo Alves de Azeredo
Memória.JoãoPessoa.br – Informatizando a história de nosso patrimônio	Maria Berthilde Moura Filha
Mapeando áreas, descobrindo terrenos: uma ação topográfica	Antônio Paulo Cabral de Melo/Fábio Lopes Soares
Mapeamento de riscos e educação ambiental	Fábio Lopes Soares
Ações interventivas para sustentabilidade da comunidade agrícola dos moradores de Engenho Velho	Ana Cristina Taigy de Medeiros
Seminários para empresários na microempresa de panificação de Mangabeira	Aurélia Acuña Idrogo
Projeto e fabricação de veículo competitivo 'Mini Baja' desenvolvido por alunos do curso de Engenharia Mecânica	Jair Silveira

Cursos e eventos

A Assessoria de Extensão esteve envolvida na organização e ministração de cursos como o de 'Autocad – 2D Básico', além de 'Implantação e implementação do Programa de Pré-requisitos de Qualidade Higiênico-Sanitária (BPF e PPHO) para Indústrias de Alimentos', esse último com 40 horas-aula e a participação de 90 pessoas.

Registre-se aqui a participação do CT em eventos como o 'X Encontro de Extensão' e 'XI Encontro de Iniciação à Docência'. Foram apresentados trabalhos do Prolicen, Probex, Monitoria e Iniciação à Docência. O Centro se destacou com painéis dos projetos Probex 2007 e três dos trabalhos expostos foram premiados.

Destaques do ano

As principais realizações de 2007 no campo administrativo, para cumprir o slogan 'Gestão, Tecnologia e Qualidade', contaram com o empenho de todo corpo diretivo do Centro e foram decisivas para o bom andamento das atividades de ensino, pesquisa e extensão no período.

Assim, a administração do CT entregou à comunidade salas de aula, ambientes de professores, laboratórios, passarelas e jardins totalmente recuperados. Instalou o Conselho Científico do Centro e realizou um grande esforço de planejamento voltado à ampliação e melhoria da qualidade dos cursos de graduação e pós-graduação, concretizado no Programa de Apoio a Planos de Reestruturação e Expansão das Universidades Federais (REUNI) do Governo Federal, que aprovou os projetos enviados. Com essa ação, o CT será praticamente duplicado.

Entre os benefícios resultantes das ações administrativas do exercício passado estão:

- Melhoria geral da infra-estrutura dos blocos de salas de aula
- Sinalização desses blocos
- Revitalização do Bloco de Arquitetura
- Aquisição de novos equipamentos de informática
- Ampliação de Laboratórios (Recursos Hídricos e Engenharia Ambiental-Larhena e Eficiência Energética e Hidráulica em Saneamento-LENHS)
- Consolidação do Projeto Acadêmico Mini Baja.
- Início do Projeto Aero Design

O CT no REUNI

Como foi dito anteriormente neste documento, o Centro realizou um grande esforço de planejamento destinado a ampliar a quantidade e elevar o nível de qualidade dos cursos de graduação e pós-graduação em 2007. E o fez em forma de projetos a serem financiados pelo Programa de Apoio a Planos de Reestruturação e Expansão das Universidades Federais (REUNI), do Governo Federal. As propostas do CT foram aprovadas na sua totalidade e, com isso, até o ano de 2011 a unidade de ensino, pesquisa e extensão terá sua estrutura acadêmico-administrativa praticamente duplicada.

Até o início da próxima década, o Centro receberá um aporte total de R\$ 10.129.700,00 para criar dois novos departamentos (Engenharia Elétrica e Engenharia de Materiais), mais cinco coordenações de cursos de graduação (Engenharia Ambiental, Engenharia de Materiais, Engenharia Química, Engenharia Elétrica e Engenharia de Produção, este último no período noturno), 38 novos laboratórios, 28 salas de aula e 25 ambientes de professores.

Para fazer isso tudo funcionar, serão contratados mais 51 docentes e 74 servidores técnico-administrativos (sendo 20 de nível superior e 54 de nível intermediário). Esses novos departamentos, coordenações, laboratórios, salas de aula e ambientes de professores representam uma área a ser construída de 5.600 metros quadrados.

O repasse dos mais de R\$ 10 milhões pelo Governo Federal obedecerá ao cronograma abaixo, conforme a rubrica:

- Obras e Instalações
 2008 – R\$ 990.000,00
 2009 – R\$ 1.142.000,00
 2010 – R\$ 660.000,00
 2011 – R\$ 337.700,00
 R\$ 3.129.700,00

- Material Permanente
 2008 – R\$ 1.127.313,00
 2009 – R\$ 2.098.224,00
 2010 – R\$ 1.828.311,00
 2011 – R\$ 1.946.152,00
 R\$ 7.000.000,00

Total Geral: R\$ 10.129.700,00

Portanto, nos próximos anos (2008 a 2011) a Direção do CT vai se concentrar na plena implantação das metas e objetivos deste amplo programa.

Ano da recuperação

O ano de 2007 foi muito auspicioso para o Centro de Tecnologia, com a completa recuperação de salas de aula, ambientes de professores, laboratórios etc. A administração do CT conseguiu utilizar totalmente seu Orçamento (100,00 %) que compreende a fonte de despesa 18.00 254 - Manutenção dos Cursos de Graduação, como se vê no quadro seguinte.

A baixa utilização de recursos na execução do PDI foi motivada pela liberação de recursos somente no final do ano. Isso, aliada à morosidade burocrática inerente a toda instituição pública, fez a administração do Centro transferir a execução orçamentária para o ano seguinte. As obras que o CT realiza atualmente correm por conta do saldo do PDI de 2007, bem como a aquisição de equipamentos e materiais permanentes e pagamento de serviços de terceiros - pessoa jurídica.

UFPB – Pró-Reitoria de Planejamento e Administração (Proplad)

Coordenação de Orçamento

Posição de Créditos Orçamentários – Dezembro de 2007

Unidade: 18:00 – Centro de Tecnologia – CT

PI	DISCRIMINAÇÃO	LIBERAÇÃO	%
		Posição Final	Executado
18.00 228	Encargos de Exercícios Anteriores	672,00	100,00
18.00 254	Manutenção Cursos de Graduação	330.694,85	100,00
339014	Diárias	24.780,02	100,00
339030	Material de Consumo	125.861,90	100,00
339018	Aux. Finan. Estudantes	3.670,00	100,00
339033	Pas. e Desp. Locomoção	15.677,91	100,00
339036	Out. Serv. Terc. Pes. Fis.	7.295,00	100,00
339039	Out. Serv. Terc. Pes. Jur.	105.222,67	100,00
339147	Obrig. Trib. e Contrib.	1.221,80	100,00
449052	Equip. e Mat. Perm.	46.695,55	100,00
18.00 276	Laboratório Piloto de Química	16.230,00	100,00
18.00 277	NUPPA	7.509,59	100,00
18.00 285	PDI	109.453,13	33,45
18.00 413	PNUD	65.258,21	98,56
TOTAL		529.547,80	85,69

Ações em rede

No ano que passou, a rede interna do Centro continuou sendo atualizada de maneira permanente e foram adotadas também medidas de manutenção e segurança, necessárias ao bom andamento das atividades acadêmico-científicas de extensão, graduação e pós-graduação.

A coordenação dos trabalhos esteve concentrada no Laboratório de Computação Gráfica (Labgraph), situado no térreo do Ambiente de Professores, onde funciona a Assessoria de Informática do CT (a cargo do servidor Jadilson Alves de Paiva), que informa suas principais atividades e carências em 2007, além de projetos para 2008.

Ações

- Serviços de manutenção de PCs e equipamentos de hardware dos diversos setores do Centro;
- Aquisição de mais 43 novos microcomputadores. A compra possibilitou a renovação de máquinas do Laboratório 4 de Computação Gráfica, onde ocorrem aulas e projetos de Autocad, sendo agora equipado com 30 PC's;
- Expansão do laboratório de manutenção de hardware (Setor de Suporte);
- Implantação de uma nova rede de cabeamento certificada;
- Redistribuição e melhoramento de mais de mais de 30 máquinas do Centro.

Necessidades

- Uma impressora de plotagem;
- Materiais adequados ao laboratório de manutenção e conserto de hardware;
- Reforço no quadro de funcionários efetivos, pois as ações imediatas e capacitadas dependem do próprio coordenador e de estagiários.

Projetos

- Um novo laboratório para aulas e pesquisas;
- Melhoria da estrutura laboratorial, com a aquisição de computadores semi-novos para o Laboratório 4 e introdução do projeto de segurança centralizado aos demais laboratórios, que deve servir de piloto para expandir a medida a todo o CT.

O Centro na mídia regional

A Assessoria da área continuou gerando e divulgando na mídia regional, informações sobre fatos relacionados ao ensino, pesquisa e extensão do CT e outras instituições nacionais ligadas ao ensino superior no campo da ciência e tecnologia. Os títulos de algumas das principais notícias de 2007 aparecem a seguir, para que o leitor tenha uma idéia das matérias enviadas a veículos como rádios, jornais e televisões.

- 'Probex 2007 inscreve projetos e em março atende candidatos a bolsas'
- 'Mestrado em Engenharia de Produção inscreve para seleção'
- 'Seminário sobre uso de energia ocorre no Auditório do CT'
- 'Inscrições para Olimpíada de Matemática 2007 continuam abertas'
- 'Penarua' é aceito para apresentação em eventos internacionais'
- 'Pesquisadores paraibanos desenvolvem biocombustível da algaroba'
- 'Ação pioneira: Centro de Tecnologia instala o seu Conselho Científico'
- 'Quatro trabalhos de alunos do CT premiados em Encontro de Extensão'
- 'Graduados de Arquitetura e Urbanismo na final do Ópera Prima 2007'
- 'Aluno de Engenharia Mecânica ganha Prêmio Petrobras de Tecnologia'
- 'Pós-Graduação em Engenharia Urbana lança jornal eletrônico internacional'
- 'Cursos são avaliados e CT busca reestruturação das ações de ensino'.

O setor cuidou também de pautar, juntos a esses órgãos de comunicação, entrevistas com especialistas e pesquisadores de várias áreas do Centro, acerca de assuntos de interesse da comunidade regional.

Outro destaque na área de Comunicação foi a criação de um link no sítio www.ct.ufpb.br, destinado à divulgação de trabalhos científicos da comunidade universitária do CT. O link **Produção Acadêmica** passou então a figurar no **Menu Principal** da 'capa' do site, surgindo como espaço aberto à veiculação eletrônica de artigos, trabalhos escolares, comentários sobre questões da atualidade e até textos sobre eventos promovidos por professores, alunos e servidores do Centro.

Qualidade em serviço

A prestação de serviços na forma de realização de análises para o controle de qualidade de indústrias alimentícias e de bebidas regionais. Esta, sem dúvida, foi a principal atividade desenvolvida pelo Núcleo de Pesquisa e Processamento de Alimentos (Nuppa) no ano que passou, mantendo o desempenho já reconhecido por pessoas físicas e jurídicas do meio produtivo dentro e fora da Paraíba.

Técnicos e pesquisadores do Núcleo também ministraram cursos teórico-práticos em municípios paraibanos e estados vizinhos e, ao mesmo tempo, cerca de 100 empresas do ramo alimentício requisitaram avaliações de seus produtos. Com a colaboração da Agência Nacional de Vigilância Sanitária (Anvisa), Companhia Nacional de Abastecimento (Conab) e Superintendência Federal de Agricultura na Paraíba, a equipe manteve o cronograma de visitas a usinas de leite de cabra no interior paraibano, em especial nos municípios de Monteiro, São Sebastião do Umbuzeiro, Zabelê, Cabaceiras, Patos e Carutité.

A exemplo de anos anteriores, os especialistas desses órgãos avaliaram as condições de beneficiamento do leite e seus derivados, para serem adquiridos pelo Programa de Compra Antecipada Familiar (CAEAF), do Ministério da Agricultura e Abastecimento.

No âmbito da pesquisa, destaque para projetos que aparecem listados a seguir: 'Otimização da cadeia produtiva e melhoria da qualidade dos produtos da mandioca' e 'Adequação de tecnologias para o aproveitamento de leite caprino na fabricação de doces e balas em comunidades atendidas pelo Pronaf e Assentamentos Capridoce', coordenados pela professora Izabel Cristina; 'Aproveitamento de resíduos agroindustriais na criação de peixes e camarões', do professor José Marcelino Cavalheiro; 'Produção de fermento biológico a partir do caldo de algaroba', pelo professor Manoel Ferreira Alves e 'APL/CAPRI/Beneficiamento de carnes de caprinos e ovinos', de Marta Suely Madruga e José Carlos Nascimento, desenvolvido em parceria com a Emepa-PB e coordenado pelo doutor Wandrik Rause, dos quadros daquele órgão estadual.

Segurança e proteção do patrimônio público figuraram entre as principais ações administrativas da Direção do Nuppa ano passado. Tanto é que se investiu na recuperação total de 680 metros da cerca (com cinco fios de arame farpado e estacas de madeira) que circunda a sede do órgão, prevenindo assim possíveis danos causados por pessoas e animais. Foram intensificados os serviços de manutenção das instalações,

com revisões periódicas das partes elétrica e hidráulica, aliadas à limpeza das áreas internas; reforma das calçadas no entorno da oficina do Núcleo; poda de árvores (cajueiros, em sua maioria) e conservação da estrada de acesso.

Melhoria geral da infra-estrutura dos blocos de salas de aula



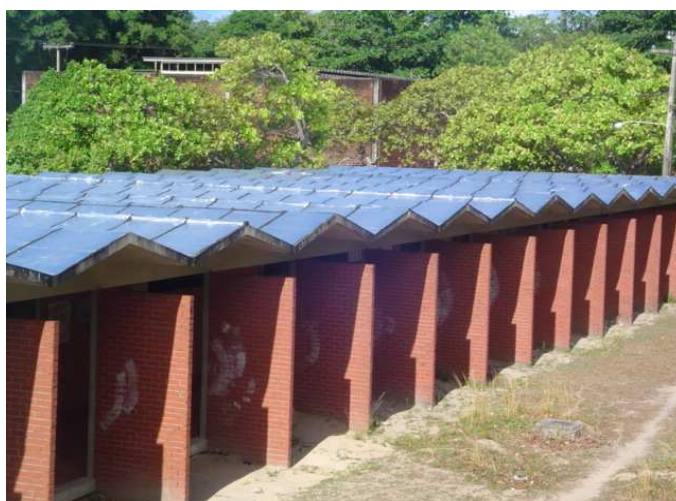
Melhoria geral dos blocos de salas de aula (cont.)



Melhoria geral dos blocos de salas de aula (cont.)



Melhoria geral dos blocos de salas de aula (cont.)



Melhoria geral dos blocos de salas de aula (cont.)



Melhoria geral dos blocos de salas de aula (cont.)



Sinalização de blocos



Sinalização de blocos (cont.)



Revitalização do Bloco de Arquitetura



Revitalização do Bloco de Arquitetura (cont.)



Aquisição de novos equipamentos de informática



Aquisição de novos equipamentos de informática (cont.)



Extensão: palestras e recepção aos 'feras'



Extensão: palestras e recepção aos 'feras' (cont.)



Consolidação do projeto acadêmico Mini Baja



Consolidação do projeto acadêmico Mini Baja (cont.)



Consolidação do projeto acadêmico Mini Baja (cont.)



Ampliação de laboratórios: recursos hídricos e eficiência em saneamento



Ampliação de laboratórios (cont.)



Ampliação de laboratórios (cont.)



Os avanços de 2007

O principal desses avanços foi sem dúvida a aprovação do conjunto de projetos do Centro pelo Programa de Apoio a Planos de Reestruturação e Expansão das Universidades Federais, o REUNI. Até 2011, a unidade terá sua estrutura acadêmica ampliada e assim vai atender às demandas da comunidade regional em termos de novos cursos e oportunidades dentro da instituição. Os recursos financeiros para esta transformação já começam a ser liberados em 2008 e o CT prosseguirá trabalhando para consolidar metas e objetivos desse programa, e assim conservar o status de órgão referencial no campo da ciência e da tecnologia.

A Direção